

S

ÅRSPLAN
SOMMERFUGL
FAMILIEBARNEHAGE
2018-2019

«ROM FOR ALLE,
BLIKK FOR
ENKELTBARNET»



En barnehage med fokus på livsglede
og -mestring

INNHOLDSFORTEGNELSE

INNLEDNING	s 3
EVALUERING AV FJORDÅRET	s 3
BARNEHAGENS VISJON OG VERDIGRUNNLAG	s 4
BARNEHAGEHAGENS FORMÅL OG INNHOLD	s 5
Omsorg	s 5
Lek	s 6
Danning	s 7
Læring	s 7
Vennskap og fellesskap	s 8
BARNEHAGENS FAGOMRÅDER	s 9-10
BARNEHAGENS FOKUSOMRÅDER	s 11
HELSEFREMMEDE OPPVEKST I VÅR BARNEHAGE	s 12
Hoppaktiviteter	s 12
Hvile	s 12
Kosthold	s 12-13
ÅRSHJUL- PEDAGOGISK PROSJEKTARBEID	s 14-16
BARNES MEDVIRKNING	s 17
SAMARBEID MELLOM HJEM OG BARNEHAGE	s 18
OVERGANGER	s 19
Hjem-barnehage	s 19
BARNEHAGEN SOM PEDAGOGISK VIRKSOMHET	s 20
Planlegging	s 20
Dokumentasjon	s 20
Vurdering	s 20/21
BARNEHAGENS ARBEIDSMÅTER	s 21
Prosjektarbeid	s 21
Pedagogisk dokumentasjon	s 21
Progresjon	s 22
Barnehagens digitale praksis	s 22
BARNEHAGEN SOM KULTURARENA	s 23
Vedlegg: Hverdagsaktiviteter	

INNLEDNING

Årsplanen er et arbeidsredskap for barnehagepersonalet og dokumenterer barnehagens valg og begrunnelser. Årsplanen skal vise hvordan barnehagen vil arbeide for å omsette rammeplanens formål og innhold og barnehageeierens lokale tilpasninger til pedagogisk praksis.

Årsplanen bygger på Lov om barnehager med forskrift om rammeplan for barnehagens innhold og oppgaver, Økonomi - og handlingsplan for Horten kommune og Handlingsplan for Hortensbarnehagen med tilhørende planer som:

- [Handlingsplan mot mobbing og krenkelser i barnehage og skole](#)
- [Plan for overgang hjem, barnehage, SFO og skole](#)
- [Plan for bærekraftig utvikling i Hortensbarnehagen](#)

EVALUERING AV FJORÅRET

Barnehagen skal jevnlig vurdere det pedagogiske arbeidet. Det betyr at det pedagogiske arbeidet skal beskrives, analyseres og fortolkes ut fra barnehagens planer, barnehageloven og rammeplanen.

Personalet har igjennom året vurdert det pedagogiske arbeidet etter hver periodeplan og ulike prosjektperioder. Sommerfugl familiebarnehage har i året som har gått, hatt stort fokus på relasjonskompetanse i et bærekraftig, mangfoldig miljø. Vennskap, toleranse for hverandre, lekekompetanse, inspirasjon til ulik lek, har vært en viktig del av barnehagens innhold.

Evaluering blant personalet viser at vi ønsker å arbeide videre med følgende områder:

Vi ser at når barn har lekekompetanse, opplever de mestring og blir attraktive lekekamerater. De bygger gode og viktige vennskap seg imellom. Ikke alle barn behersker dette like godt. Leken krever gode kommunikasjonsferdigheter. Språk er en viktig del av kommunikasjonen barn imellom. Vi ønsker derfor å arbeide videre med relasjonskompetanse med fokus på styrking av språkutviklingen til barna. Vi vil bruke mye litteratur i dette arbeidet. Ved bruk av litteratur vil også barna få like referanser-erfaringer og opplevelser som de kan bygge videre på i leken.

Barns danning og læring skjer i hovedsak igjennom leken. Dette fordrer tilstedeværende, engasjerte voksne som inspirer og veileder i leken.

I Strandparken barnehage ønsker vi å gi barna et godt grunnlag for livsmestring og god helse



BARNEHAGNES VISJON OG VERDIGRUNNLAG

«ROM FOR ALLE, BLIKK FOR ENKELTBARNET»

Barnehagens verdigrunnlag skal formidles, praktiseres og oppleves i alle deler av barnehagens pedagogiske arbeid. Barndommen har egenverdi, og barnehagen skal ha en helhetlig tilnærming til barnas utvikling. Barnehagens samfunnsmandat er, i samarbeid og forståelse med hjemmet, å ivareta barnas behov for omsorg og lek og fremme læring og dannelse som grunnlag for allsidig utvikling. Lek, omsorg, læring og dannelse skal ses i sammenheng.

I vår barnehage har vi et inkluderende miljø og vi behandler hverandre med respekt. Kommunikasjonen er anerkjennende mellom barn og voksne. Barn og voksnes væremåte gjenspeiler et trygt samspill preget av respekt, empati, humor og glede. Barna skal føle seg verdsatt og oppleve omsorg fra voksne og barn. Barna får god tid til lek, og de medvirker i egen hverdag. Personalet ser lekens verdi, er støttende og deltakende. Vi mener at god lek er grunnlag for god læring.



BARNEHAGENS FORMÅL OG INNHOLD

Barnehagens innhold skal være allsidig, variert og tilpasset enkeltbarnet og barnegruppen. I barnehagen skal barna få leke og utfolde skaperglede, undring og utforskertrang. Arbeidet med omsorg, danning, lek, læring, sosial kompetanse og kommunikasjon og språk skal ses i sammenheng og samlet bidra til barns allsidige utvikling.

I vår barnehage legger vi til rette for at alle barn opplever lyst til å leke, utforske, lære og mestre. Barn lærer gjennom lek og utvikler sosial kompetanse. Leken skaper vennskap, selvfølelse og selvtillit. Leken har en egenverdi og skal respekteres. Personalet støtter og deltar i barns lek for å sikre gode erfaringer og opplevelser av å mestre samspill. I vår barnehage legger vi til rette for ulike dannelsprosesser. Barna medvirker og vi tar deres undring på alvor. Barna opplever å bli sett, forstått og respektert.

Omsorg

Mål:

- Barna har tillit til seg selv og andre
- Barna viser trygghet, tilhørighet og trivsel
- Barna viser omsorg for seg selv og andre
- Barna tar imot omsorg fra andre barn og voksne
- Barnehagen legger til rette for ro, hvile og fysisk omsorg

Metode:

- Tilrettelagte hverdagsaktiviteter som gir forutsigbarhet
- Oppmerksomme og tilstedeværende voksne
- Anerkjennende miljø
- Tid for hvile
- Hoppaktiviteter
- Lekegrupper satt sammen etter barnas behov og utvikling
- God tid til ulike rutinesituasjoner

Lek

Mål:

- I vår barnehage opplever barna et lekefellesskap som legger grunnlag for trivsel og vennskap
- Personalet støtter og deltar i barns lek for å sikre gode erfaringer og opplevelser av å mestre samspill
- Barnehagens pedagogiske innhold skal inspirere til fantasi og skaperglede
- Alle barn har en lekekamerat

Metode:

- Rommet er tilrettelagt for ulik lek, f.eks familierom, konstruksjonrom etc.
- Inspirasjon til ulike typer lek gjennom prosjekter og opplevelser i hverdagen
- Inspirasjon gjennom ulik litteratur
- Vi bruker dramatisering som metode for å inspirere leken
- Personalet i barnehagen er rollemodeller i ulike lekesituasjoner og viser gode handlingsmønstre.
- Hoppaktiviteter



Danning

Mål:

- Barnehagen legger vi til rette for danningprosesser der barna får være medvirkende og undrende
- Barnehagen legger vi til rette for prosesser der barna får oppleve likeverd og mangfold
- Barnehagen bidrar til at barna utvikler seg og opplever livet
- Barnehagen bidrar til at barnet reflekterer over egne handlinger og væremåter, og å være prøvende og nysgjerrig til omverdenen
- Barnehagen legger til rette for at barnet ser seg selv som et verdifullt medlem av et større felleskap
- Barnehagen bidrar til å utvikle barnas evne til å ta andres perspektiv, vise forståelse og respekt
- Barnehagen bidrar til å utvikle barns evne til å kunne dele, følge regler, gjennomføre oppgaver, uttrykke meninger og ta initiativ

Metode:

- Prosjektarbeid
- Tilrettelagte hverdagsaktiviteter.
(Vedlegg med «Hverdagsaktiviteter»: Se innholdsfortegnelse)
- Tilrettelagt lek ute og inne

Læring

Mål:

- I vår barnehage opplever barna et stimulerende miljø som støtter opp under deres lyst til å leke, utforske, lære og mestre.
- De voksne i barnehagen anerkjenner og stimulerer barns nysgjerrighet og vitebegjær
- Barnehagen legger opp til læringsprosesser hvor barna får bruke hele kroppen og alle sanser

Metode:

- Hoppaktiviteter, barn lærer best gjennom bevegelse og lek.
- Prosjektarbeid
- Forskning
- Lek
- Hverdagsaktiviteter
- Samtaler

Vennskap og felleskap

Mål:

- Barnehagen bidrar til at barn utvikler trygghet og stolthet over egen tilhørighet, og respekt for hverandres kulturelle verdier og ytringer.
- Vi hjelper barna til å utvikle empati, slik at de klarer å skille mellom egne og andres tanker og følelser

Metode:

- «Meg og familien min»
- Markering av ulike høytider i barnehagen
- FN dag
- Vi reflekterer sammen med barna, er nysgjerrige på verden rundt oss
- Vi bruker «Løft» i hverdagen med barna
- Gode samtaler med barna

Kommunikasjon og språk

Mål:

- Barna i barnehagen skal utforske og utvikle sin språkforståelse og språkkompetanse
- Barnehagen skal bidra til at barna leker med språk, symboler, tekst og stimulerer til språklig nysgjerrig.

Metode:

- Vi setter av systematisk tid til bruk av litteratur
- Språkgrupper
- Musikkgruppe med musikkpedagog
- Barnesamtaler i smågrupper
- Vi bruker bilder og konkrete i hverdagsaktiviteter og strukturerte aktiviteter
- Barna møter ulike språk og språkformer gjennom rim, regler, sanger, litteratur og tekster.
- De voksne bruker språket aktivt i alle hverdagssituasjoner.
- Hoppaktiviteter med vekt på begrepslæring

BARNEHAGENS FAGOMRÅDER

Barnehagen skal se fagområdene i sammenheng, og alle fagområdene skal være en gjennomgående del av barnehagens innhold. Prosjektarbeid med barn er en helhetlig pedagogisk arbeidsmetode der blant annet barns medvirkning og fagområdene blir ivaretatt. I arbeid med planlegging, dokumentasjon og vurdering må barnehagen sikre at kravene i rammeplanen blir fulgt opp.

I vår barnehage arbeider vi med prosjektarbeid som metode. Der alle fagområdene blir ivaretatt igjennom undring, utforsking og skapende aktiviteter.

Fagområdene ses i sammenheng og vil alltid være en gjennomgående del av barnehagens innhold og hverdagsaktiviteter.

I Sommerfugl familiebarnehage sikrer vi arbeid med fagområdene blandt annet gjennom:

▪Kommunikasjon, språk og tekst

- Musikkgrupper
- Lesegrupper
- Lek med rim, rytmer, lyder, skriftspråk og ord
- Barnehagen besøker biblioteket
- Bruk av digitale verktøy

▪Kropp, bevegelse og helse

- Hopp med faste aktivitetsdager hver uke.
- Kostholdsplan
- Uteområdet stimulerer til fysisk aktivitet
- Vinteraktivitetsdag

▪Kunst, kultur og kreativitet

- Formingsaktiviteter
- Turer med naturopplevelser
- Markering av ulike høytider barnas nasjoner representere
- Barna blir presentert for ulikt materiell til utforsking og kreativ skapning

▪Natur, miljø og teknologi

- Turer ved sjø, skog og mark der barna bruker naturen som arena for lek, undring, utforsking og læring.
- Barna blir presentert for ulikt materiell til utforsking og kreativ skapning
- Bruk av digitale verktøy

▪Etikk, religion og filosofi

- Samtaler med barn om mangfold i samfunnet og forståelse for andres menneskers levesett
- Samtaler om barnas egen familie, bakgrunn og livssyn, ved hjelp av «barnas egen bok»
- Samtaler, refleksjon
- Vi markerer ulike høytider fra kulturer barna i barnehagen representerer.
- Gjennom prosjektarbeid undrer vi oss sammen med barna.
- Markering av FN dag med barnekonvensjonen

▪Nærmiljø og samfunn

- Turer i nærmiljø med besøk til lokale bedrifter, bibliotek, kino etc

▪Antall, rom og form

- Barna utforsker ulike naturmateriell
- Barnehagen legger til rette for Hoppaktiviteter
- Barnehagen legger til rette for bruk av spill i smågrupper.
- Barnehagen legger til rette for konstruksjonslek

BARNEHAGENS FOKUSOMRÅDER

I Handlingsplan for Hortensbarnehagens skal alle barnehagene arbeide med følgende fokusområder i løpet av de neste 4 årene (2018-2022):

- Språkmiljø og kommunikasjon
- Bærekraftig utvikling
- Livsmestring og helse

«En barnehage med fokus på livsglede og -mestring i et mangfoldig språkmiljø»

Sommerfugl familiebarnehage vil barnehageåret 2018-2019 ha fokus på livsmestring og helse der et godt språkmiljø og kommunikasjon står sentralt. Se vurdering s 2.

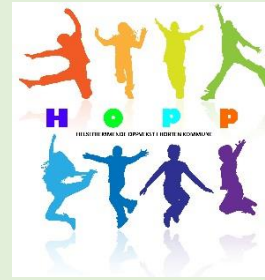
Ved å styrke barns språk og kommunikasjonsferdigheter, vil barna oppleve mestring i møte med andre mennesker.

Vi ser at når barn har lekekompetanse, opplever de mestring og blir attraktive lekekamerater. De bygger gode og viktige vennskap seg imellom. Ikke alle barn behersker dette like godt. Leken krever gode kommunikasjonsferdigheter. Språk er en viktig del av kommunikasjonen barn imellom. Vi ønsker derfor å arbeide med relasjonskompetanse med fokus på styrking av språkutviklingen til barna. Vi vil bruke mye litteratur i dette arbeidet. Ved bruk av lik litteratur vil også barna få like referanser, erfaringer og opplevelser som de kan bygge videre på i leken.



Helsefremmede oppvekst i vår barnehage

[HOPP - Barnehage - Horten kommune](#)



- **Hoppaktiviteter i Sommerfugl familiebarnehage**

Sommerfugl familiebarnehage leier turnhallen 1 gang i uka sammen med Tusseladden familiebarnehage og Skrukketrollet familiebarnehage. Der får barna brukt seg grovmotorisk. Vi tilrettelegger med ulikt utstyr og oppmuntrer barna til å øve på ulike ferdigheter, Vi utforsker nærmiljøet og er på varierte turer sammen med Tusseladden familiebarnehage fast 1 gang i uka. Vi er opptatt av å være mye ute og å ta en liten tur ut uansett vær.

- **Søvn og hvile**

Lek og fysisk aktivitet er grunnleggende for fysisk og psykisk velvære. En aktiv hverdag krever nok søvn og hvile, dette er spesielt viktig for alle barn under 3 år. Barn som ikke sover trenger også rolige aktiviteter/ hvile i løpet av dagen. I vår barnehage legger vi til rette for søvn ute i egen vogn eller i seng inne ved behov. Barn som ikke skal sove, kan hvile på sofa. Alle barn har individuelle behov for hvile/søvn- vi avtaler vedrørende det enkelte barnet hvor mye hvile barnet skal ha i løpet av dagen. Vi oppfordrer alle barn som viser tegn til at de ønsker å hvile, å gjøre dette.

- **Kosthold i vår barnehage**

Barnehagen forholder seg til helsedirektoratets retningslinjer og vi har et variert og næringsrikt kosthold.

Kostholdsplan i Sommerfugl familiebarnehage

Mat og drikke som inntas i barnehagen utgjør en betydelig del av barns totale kosthold enten det er medbrakt hjemmefra eller tilberedes i barnehagen. Et sunt og variert kosthold i barneårene er viktig for vekst, utvikling og læring.

Barnehagen serverer i hovedsak grønnsaker, frukt, fisk og grove kornprodukter.

Frokost kl. 7.45-8.30

Barna som ikke har spist hjemme, spiser medbrakt frokost i barnehagen. Melk/vann serveres.

Barnehagen anbefaler her at barna har med seg grovt brød/eventuelt grov frokostblanding u/tilsatt sukker.

Formiddagsmat kl. 11.00

Serveres i barnehagen

*4 dager pr. uke Måltidet består av grovt brød, margarin, forskjellig type fisk, bønnepostei, gulost, smøreost, kaviar, egg, paprika, tomat, agurk, banan.

*1 dag pr. uke. Diverse fiskeretter og vegetarretter som laks m/grønnsaker og poteter, fiskesuppe med grønnsaker, grønnsaksuppe, tomatsuppe med linser. All varmmat lages fra bunnen av.

Ved karnevalsfeiring serveres det polarbrødpizza, smoothie og rosiner, og på barnehagetogdagen serveres polarbrød med godt pålegg og smoothie-is. På nissefest serveres det risgrøt, smoothie og rosiner.

Det serveres alltid et alternativ ved *allergier og/eller* der barnet av andre hensyn ikke skal spise enkelte matvarer.

Ettermiddagsmat kl. 14.30 (Mellommåltid)

Serveres i barnehagen.

Knekkebrød og frukt/grønnsaker etter sesong.

Dette måltidet er et mellommåltid og skal ikke være fullverdig som et hovedmåltid.

På tur i barnehagen

På tur har barna med seg matpakke m/brød smurt i barnehagen, suppe på termos/fiskekaker, laks m/grønnsaker i folie, kokt gulrot/grønnsaker, speltlompe med fyll.

Årshjul-

Pedagogisk prosjektarbeid

med fokus på språk og kommunikasjon

Periode:

Mål:

Innhold/Prosjekt:

LIVSMESTRING OG HELSE	August / September	<ul style="list-style-type: none">• Barnet kjenner tilhørighet og anerkjennelse i gruppen• Alle barn har noen å leke med• De voksne inspirerer og hjelper barna inn i lek• Barna blir kjent med og trygge i barnehagen og dens nærmiljø• De voksne skaper gode og positive relasjoner til alle barn	<p>«Du og jeg i Horten»</p> <p>* Alle barn lager sin egen «MEG» bok med bilde og tekst av familie, venner og det barnet er opptatt av.</p> <p>* Boken brukes som utgangspunkt for «den gode samtalen» mellom barn-voksen og barn-barn.</p> <p>* Vi tar bilder i nærmiljøet på tur og lager en fotomontasje med tekst</p>
	Oktober / November	<ul style="list-style-type: none">• Barna opplever anerkjennelse og stolthet over egen identitet og kultur• Styrker barnas språkutvikling.	<p>«Skal vi være venner?» Vi blir kjent med mangfoldet i barnegruppa</p> <p>* Lage vennskapsplakat</p> <p>* Lager bøker med rim, regler, sanger og eventyr fra de ulike landene gruppen har representert</p> <p>* Musikk fra de ulike land</p> <p>* Like eventyr på ulike språk - Vi leser eventyr på «alle» språk</p>

LIVSMESTRING OG HELSE

	Desember	<ul style="list-style-type: none"> • Barnehagen bidrar til å formidle den kristne og humanistiske tradisjon og grunnleggende verdier. • Skape fellesskap og vennskap 	<p>«Vi gleder andre»</p> <ul style="list-style-type: none"> • Vi finner ulike - flere måter å glede andre på.
	Januar / februar	<ul style="list-style-type: none"> • Barna opplever mestring ved dramatisering • Barna kommuniserer gjennom andre kreative uttrykk enn det muntlige språket • Barna blir kjent med ulike litteratur og bruker denne som inspirasjon i leken 	<p>«Vi bygger fellesskap og vennskap»</p> <p>Fortelling, ny barnelitteratur - felles</p> <ul style="list-style-type: none"> - Felles litteratur Vi bruker litteratur som kilde til felles opplevelser. - Dramatisering - Kreative uttrykk. (Bildeutstilling, kunstutstilling, fortelling, dramatisering, musikk til fortelling- rim og regler etc)
	Mars / April	<ul style="list-style-type: none"> • Barna blir kjent med ulike former i naturen • Barna blir kjent med ulike matematiske begreper • Barna uttrykker ulike sanseinntrykk og opplevelser • Barna «setter ord» på ulike inntrykk og opplevelser 	<p>«Inntrykk og uttrykk»</p> <ul style="list-style-type: none"> - Barna utforsker ulike former, skulpturer etc i nærmiljøet - Barna skaper ulike kreative uttrykk ved hjelp av foto, 3D materiell og tegning/maling.

<p>Mai / Jun</p>	<ul style="list-style-type: none"> • Aktive voksne som igangsetter og deltar i lek • Barna får med seg et større repertoar av kulturarven vår • Barna opplever glede ved felles opplevelser og lystbetont lek • Barna viser omsorg for livet i naturen. 	<p>«Uteliv og utelek»</p> <ul style="list-style-type: none"> - Regelleker - Rolleleken får et »nytt liv i uteleken« - Vi utforsker naturen ved vann og på land
-------------------------	---	--



BARNES MEDVIRKNING

Barna skal jevnlig få mulighet til aktiv deltakelse i planleggingen og vurderingen av barnehagens virksomhet. Alle barn skal få erfare å få innflytelse på det som skjer i barnehagen.

I Sommerfugl familiebarnehage legger vi til rette for barns medvirkning gjennom:

- Barnegruppesamtaler
- Barnesamtaler
- Prosjektarbeid med barns interesser og barns medvirkning i fokus
- Observasjoner- barnegruppe og enkeltbarn
- Bruk av pedagogisk dokumentasjon i vurderingen av barnehagens innhold og planleggingsarbeid sammen med barn

SAMARBEID MELLOM HJEM OG BARNEHAGE

Samarbeidet mellom hjemmet og barnehagen skal alltid ha barnets beste som mål. Foreldrene og barnehagens personale har et felles ansvar for barnets trivsel og utvikling.

Barnehagen skal legge til rette for foreldresamarbeidet og god dialog med foreldrene.

Foreldresamarbeidet skal både skje på individnivå- med foreldrene til hvert enkelt barn, og på gruppenivå gjennom foreldrerådet og samarbeidsutvalget.

Vår barnehage har følgende plan for foreldresamarbeid dette året:

Barnehagen inviterer til to foreldresamtaler i løpet av året, en i oppstartsperioden august-september og en på våren i april-mai

Informasjonsmøte og foreldremøte, august/september og mai/ juni

Foreldrearrangementer utenom dette, se aktivitetskalender.

Planleggingsdager og andre dager barnehagen er stengt i år:

Planleggingsdager: 13.08.2018, 02.11.2018, 02.01.2019, 15.03.2019, 31.05.2019

Romjul: alle dager fra 24-nyttårsaften

Påske: 28/3 stenger barnehagen kl.12.00

Sommerferie: 1/7-30/7-19

Su-representanter:

Foreldrerepresentant: Niki Johanne Floratos

Eier: Ruth-Laila Larsen

OVERGANGER

Barnehagen skal i samarbeid med foreldrene legge til rette for at barnet er trygg i barnehagen og i overgangene til nye arenaer. Barnehagen skal tilpasse rutiner og organisere tid og rom slik at barnet får tid til å bli kjent, etablere relasjoner og knytte seg til personalet og til andre barn.

Hjem - barnehage

Foreldre/foresatte følger barnet i barnehage de tre første dagene eller antall dager etter behov. Barnet får være litt alene i barnehagen de første dagene, men foreldre/foresatte er i umiddelbar nærhet slik at de enkelt kan tilkalles dersom barnet trenger dette.

Rutiner som mat, soving og andre kjente «trygge vaner» videreføres så langt barnehagen kan imøtekomme dette i en oppstartsperiode. Etter hvert som barnet er trygg i barnehagen, vil barnets rutiner tilpasses resten av barnegruppen så langt dette er til barnets beste.

BARNEHAGEN SOM PEDAGOGISK VIRKSOMHET

Barnehagen skal være en pedagogisk virksomhet som skal planlegges og vurderes. Barn og foreldre har rett til medvirkning i disse prosessene. Målet med barnehagen som pedagogisk virksomhet, er å gi barna et tilrettelagt tilbud i tråd med barnehageloven og rammeplanen.

Planlegging

Planlegging i barnehagen tar utgangspunkt i lovverk og forskrifter som gjelder for barnehagens drift samt barnehagens egne overordnede målsetninger.

«Barnehagen er en pedagogisk virksomhet som skal planlegges, dokumenteres og vurderes. (..) planleggingen må baseres på kunnskap om barns utvikling og læring individuelt og i gruppe, dokumentasjon, refleksjon og systematisk vurdering og på samtaler med barn og foreldre»
(Rammeplan kap 4)

Med utgangspunkt i barnehagens årsplan utarbeides periodeplaner over to måneder felles for hele barnehagen. Hver avdeling utarbeider deretter prosjektplaner og ukeplaner etter denne, der barns medvirkning er sentral.

For å sikre foreldrenes medvirkning tilbyr barnehagen to foreldresamtaler og foreldremøter, hvor foreldrene kan gi tilbakemelding på barnehagens oppgaver og innhold. Disse tilbakemeldingene tas hensyn til i barnehagens videre planlegging.

Dokumentasjon som grunnlag for refleksjon og læring

I vår barnehage bruker vi pedagogisk dokumentasjon for å synliggjøre innholdet i barnehagen. Dette vises som «Dagen i dag» på tavle i garderobe og bilder/tekst på avdelingen.

Dokumentasjonen brukes aktivt til refleksjon og samtaler med barn i læringsprosesser og videreutvikling i prosjektarbeid.

Denne dokumentasjonen brukes som utgangspunkt for barn og voksne til å reflektere over og utvikle vår pedagogiske praksis.

Vurdering av barnehagens arbeid

Barnehagens innhold vurderes kontinuerlig. Denne vurderingen sikrer barnehagens kvalitet og utvikling og legger grunnlaget for videre planlegging.

Barnehagen vurderer fortløpende sine periode/ukeplaner, aktiviteter og prosjekt på avdelingsmøte. Pedagogisk personell vurderer felles planer på egne møtearenaer i forkant av ny periodeplan.

Foreldrene kan gjennom en årlig brukerundersøkelse komme med tilbakemeldinger og gi en vurdering av barnehagen som helhet.

Tilrettelegging i det allmennpedagogiske tilbudet for barn som trenger ekstra støtte

Tilrettelegging for barn som trenger ekstra støtte gis i den ordinære barnegruppen barnet tilhører eller i mindre grupper med barn. Det lages tiltaksplaner for det enkelte barnet som evalueres kontinuerlig. Planene endres fortløpende etter behov i samarbeid med foresatte. Det utarbeides halvårsrapporter med vurderinger.

BARNEHAGENS ARBEIDSMÅTER

Personalet skal ta i bruk varierte arbeidsmåter, og de skal tilpasses til enkeltbarn, barnegruppen og lokalmiljøet. Valg av arbeidsmåter gir muligheter for å gjøre barnehagens innhold spennende og variert. Arbeidsmåtene kan bidra til å skape engasjement, interesse og motivasjon og gir mulighet for å tilføre nye erfaringer og opplevelser i barnehagen.

Prosjektarbeid med barn

I vår barnehage tar vi utgangspunkt i satsningsområde «*Livsmestring og helse*» med barns nysgjerrighet og interesser som utgangspunkt. Alle avdelinger har prosjektarbeid av ulik varighet hele barnehageåret igjen. Prosjektarbeidene er av ulik størrelse og innhold tilpasset alder, erfaringer, interesser og kunnskaper.

Pedagogisk dokumentasjon

«Dagen i dag» dokumenteres ved bilde og enkel tekst på tavle i garderoben.

Bilde/tekst/konkreter og annen dokumentasjon fra prosjekter og ulike aktiviteter brukes i arbeidet sammen med barn. Dette underveis i prosjekter, i hverdagen, i planlegging og vurderingsarbeid sammen med barn.

Den pedagogiske dokumentasjonen brukes i evaluering av perioder, prosjekter og aktiviteter med personalet, dette i forkant av planlegging av ny periode. Dette være seg dagsaktivitet, uke, periode eller barnehageår.

Den pedagogiske dokumentasjonen brukes og i evalueringsarbeidet sammen med foreldre/foresatte.

Progresjon

Barnehagen skal gi barna opplevelse som skaper mestring, tilpasset deres alder, modenhet og individuelle utvikling. Aktivitetene i barnehagen skal bidra til progresjon for barna. Barna skal oppleve at hvert barnehageår innebærer nye opplevelser og erfaringer, samtidig som at noe gjentar seg. Barnehagen skal gi barna opplevelser som skaper mestring, tilpasset alder, modenhet og individuell utvikling. Progresjonen følger det enkelte barns utvikling, progresjon kan ikke «låses» i alder.

Barnehagen legger til rette for progresjon i prosjektarbeidet slik at alle barn utvikler seg.

Barnehagens digitale praksis

Barna bruker aktivt internett sammen med voksne i prosjektarbeid og lignende. Vi tar bilder/ videoer og bruker dette i pedagogisk dokumentasjon i prosjekter og andre aktiviteter. Barnas bruk av data begrenses til pedagogiske programmer i ulike læringssituasjoner.

For å utjevne sosiale forskjeller, mener vi det er viktig at alle barn blir presentert for ulike digitale verktøy. Digitale verktøy er noe barn vil møte på ulike arenaer. Vi ønsker med dette å legge grunnlaget for livslang læring

Barnehagen som kulturarena

Barnehagens tradisjoner / begivenheter dette året

Januar	Bålfrokost med foreldre (på Strandparken)
Februar	Karneval hos Tusseladden 13.2 Vi markerer samenes dag
Mars/April	Vinteraktivitetsdag 6.3 Alle fam.bhg. hos Skrukketrollet Påskekaffe med foreldre Barnehagedagen 12.3
Mai	Buggegården ca 7.5 m alle fam.bhg. Barnehagetog 16.5 feire i Sommerfugl m.Tusseladden
Juni	Sommerfest med foreldre
Juli	Feriestengt
August/september	Høstfest 19.9 Tur til bondegård
Oktober/november	Refleksdagen FN dagen 24.10
Desember	Adventssamlinger Julespill for barna av personalet på Strandparken Luciafeiring med foreldre Nissefest Foreldrekaffe

Årsplan fastsatt i samarbeidsutvalget for ----- barnehage , Horten den ... / ... -20

Underskrifter:

Leder av samarbeidsutvalget

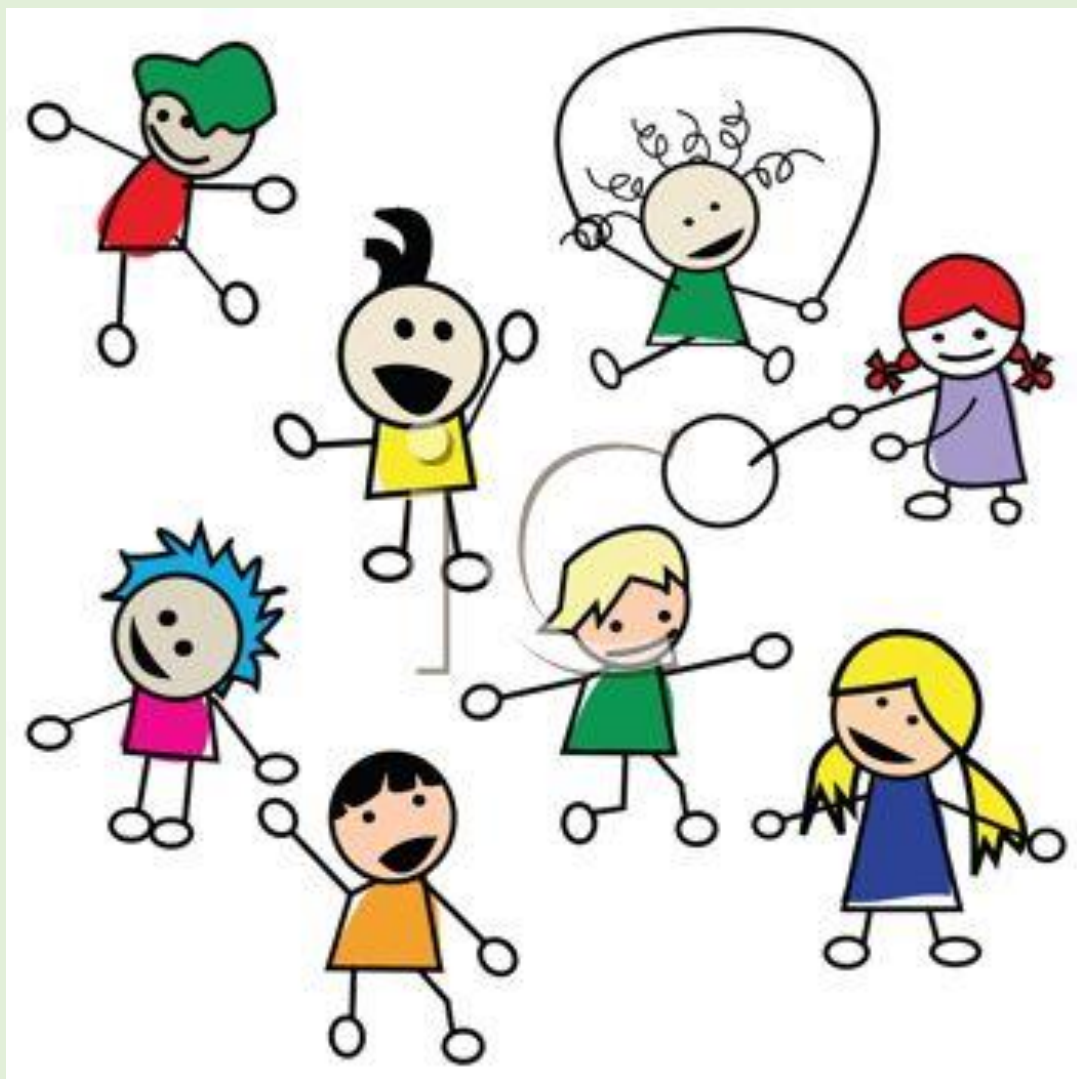
styrer

HVERDAGSAKTIVITETER

I

SOMMERFUGL

FAMILIEBARNEHAGE



ANKOMST I BARNEHAGEN

- ✚ Den voksne tar imot i gangen, og hilser først på barnet ved navn, tar imot barnet på en god måte etter individuelle behov.
- ✚ Den voksne tar imot beskjeder fra foreldrene og skriver disse ned ved behov.
- ✚ Den voksne tar seg tid til en samtale med foreldrene, gjerne fortelle hva som skal skje i "dag".
- ✚ Vi starter alltid dagen stille og rolig.



FROKOST I BARNEHAGEN

- ✚ Setter tallerkener, glass, melk og vannmugger på bordene. Bordet er hyggelig dekket med lys, duk etc.
- ✚ Kl.8.00 Setter vi oss samlet ned til frokost. De som leverer barn under frokosten, følger barnet inn til bordet.
- ✚ De voksne prater rolig med barna rundt bordet.

INNELEK/FUNKSJONOMRÅDER

- ✚ De voksne skal tilrettelegge for god frilek i barnehagen. Det vil si at de har ansvar for at det er ryddig i lekene, at barna har det utstyret de trenger til god lek, og at rommene er møblert slik at de inspirerer til god lek.
- ✚ De voksne er tilgjengelig og observerer om barna vil ha deg med i lek, eller om de trenger hjelp til å starte leken.
- ✚ Hjelp barn inn i lek, veilede og motivere. Delta aktiv til å begynne med, og trekk deg heller ut når du ser at leken er godt i gang.
- ✚ De voksne setter i gang bordaktiviteter, synger og spiller, leser, etc. når de ser at noen ikke kommer inn i lek, og aktivitets - og støynivå blir for høyt. Det er også lov til tider å ha "herjelek" når forholdene tilsier det.
- ✚ Vær vare på enkeltbarn, og vær tilgjengelig hvis barna ønsker å prate. Det er viktig at vi har en god kommunikasjon med alle barn.
- ✚ De voksne har en positiv og god tone overfor barna, og skaper trygghet.
- ✚ Vi gir barn ulike utfordringer etter alder og utviklingsnivå. Gir barna mestringsfølelse og positive erfaringer.

SAMLINGSSTUND

- + Vi har samlingsstund ved unntak av turdager, ulike arrangementer og aktiviteter, og lignende.
- + Den voksne leder samlingsstund med sang, historie, fortelling instrumenter, bøker og annet materiell. Temarelaterte samlinger
- + Samlingsstunden gir barna ny kunnskap, nye erfaringer og spennende opplevelser.
- + Vi bruker språket mye og variert, bevisst språkstimulering i samlingsstund.
- + Varierte samlinger, men likevel er gjentakelse viktig for barna.
- + Vi er spontane og lytter til barna. Bruker humor - gir de beste samlingene.
- + De voksne ser alle barna, alle får anerkjennelse av andre barn og voksne.



STELLESITUASJON

- ✚ Vi gjør stellesituasjonen til en positiv situasjon, hvor vi tar oss god tid til "en-til-en" kommunikasjon.
- ✚ Vi koser, prater, synger og tøyser sammen med barnet. Husk at dette er en god mulighet til språkstimulering!
- ✚ Vi har to faste bleieskift om dagen, ellers skifter vi ved behov.
- ✚ Do-trening når barnet er klar for dette. Vi avtaler med foreldre.
- ✚ Vi bruker alltid hansker, engangskluter og engangsunderlag over stellebenken. Husk å desinfisere stellematta hver ettermiddag og ved behov.
- ✚ Håndhygiene hos barn og voksne viktig! Før hvert måltid og etter hvert toalettbesøk og stell.
- ✚ Tilgriset/skittent tøy sendes hjem til vask i en gjenbrukspose på plassen til barnet

FORMIDDAGSMAT I BARNEHAGEN

- ✚ Det blir dekket til ett innbydende bord
- ✚ De voksne sitter ved bordet sammen med barna. Ingen står under måltidet. Ved å ha dekket bordet med alt vi trenger på forhånd, unngår vi voksne som «flyr» under måltidet.
- ✚ Barna hjelper hverandre, sender mat og venter på tur.
- ✚ Vi bruker god tid ved bordet, skaper en god stemning med rolige stemmer og har gode samtaler rundt bordet.

GARDEROBESITUASJON

- ✚ De voksne finner frem tøy til de mindre barna, men alle blir oppfordret til å prøve å kle på seg selv.
- ✚ De voksne er gode rollemodeller og bruker tid på å vise hvordan man skal kle på dersom de ikke får det til.
- ✚ Vi bruker god tid og samtaler med barna. Spør gjerne på forhånd om hva barna tror vi bør ta på av tøy.
- ✚ En voksen går ut sammen med alle barna samlet, eller to og to om gangen ut i hagen, når alle er påkledd.

UTELEK

- ✚ Vi er mye ute, og i "all slags vær". Vi vurderer kalde dager med mye vind, regn eller snøvær, om barna har glede av å være ute.
- ✚ Voksne er hele tiden tilgjengelige for barna, og setter i gang lek og deltar aktivt.
- ✚ Vi gir barn ulike utfordringer etter alder og utviklingsnivå. Gir barna mestringsfølelse og positive erfaringer.
- ✚ Se til at ingen barn går alene uten at de selv ønsker dette.
- ✚ God kommunikasjon og positive tilbakemeldinger til barna.
- ✚ Barna veiledes til og selv å finne løsninger på konflikter.
- ✚ De voksne "sikrer" barnas lek og at uteområdet og lekene er i orden.
- ✚ De voksne er positive forbilder.

HENTING I BARNEHAGEN

- ✚ Alle foreldre blir møtt av personalet ved henting ute eller inne.
- ✚ Vi gir gode tilbakemeldinger om barnets dag i barnehagen og forteller om store og små opplevelser.
- ✚ Informasjon og beskjeder gis.
- ✚ Dokumentasjon i garderoben henges opp slik at alle foreldre har mulighet til å lese denne.