

S ÅRSPLAN SOMMERFUGL

FAMILIEBARNEHAGE

2020-2021



**En barnehage med fokus på
livsmestring og glede i et mangfoldig
fellesskap**

INNHALDSFORTEGNELSE

| | |
|---|---------|
| INNLEDNING | s 3 |
| EVALUERING AV FJORÅRET | s 3 |
| BARNEHAGENS VISJON OG VERDIGRUNNLAG | s 4 |
| BARNEHAGEHAGENS FORMÅL OG INNHOLD | s 5 |
| Omsorg | s 5 |
| Lek | s 6 |
| Danning | s 7 |
| Læring | s 7 |
| Vennskap og fellesskap | s 7 |
| Kommunikasjon og språk | s 8 |
| BARNEHAGENS FAGOMRÅDER | s 8-10 |
| BARNEHAGENS FOKUSOMRÅDER | s 11 |
| HELSEFREMMENDE OPPVEKST I VÅR BARNEHAGE | s 12 |
| Hoppaktiviteter | s 12-13 |
| Kosthold | s 12 |
| Hvile | s 12 |
| ÅRSHJUL- PEDAGOGISK PROSJEKTARBEID | s 14-16 |
| BARNS MEDVIRKNING | s 17 |
| SAMARBEID MELLOM HJEM OG BARNEHAGE | s 17 |
| OVERGANGER | s 19 |
| Hjem-barnehage | s 18 |
| Innad i barnehagen | s 18 |
| Barnehage, hjem og skole | s 18 |
| BARNEHAGEN SOM PEDAGOGISK VIRKSOMHET | s 20 |
| Planlegging | s 20 |
| Dokumentasjon | s 20 |
| Vurdering | s 21 |
| BARNEHAGENS ARBEIDSMÅTER | s 22 |
| Prosjektarbeid | s 22 |
| Pedagogisk dokumentasjon | s 22 |
| Progresjon | s 23 |
| Barnehagens digitale praksis | s 23 |
| BARNEHAGEN SOM KULTURARENA | s 24 |
| <i>Vedlegg: hverdagsaktiviteter, progresjonsplan, tid for hvile</i> | |

INNLEDNING

Årsplanen er et arbeidsredskap for barnehagepersonalet og dokumenterer barnehagens valg og begrunnelser. Årsplanen skal vise hvordan barnehagen vil arbeide for å omsette rammeplanens formål og innhold og barnehageeierens lokale tilpasninger til pedagogisk praksis.

Årsplanen bygger på Lov om barnehager med forskrift om rammeplan for barnehagens innhold og oppgaver, Økonomi - og handlingsplan for Horten kommune og Handlingsplan for Hortensbarnehagen med tilhørende planer som:

- [Barnehageloven](#)
- [Rammeplan for barnehagen](#)
- [Handlingsplan mot mobbing og krenkelser i barnehage og skole](#)
- [Plan for overgang hjem, barnehage, SFO og skole](#)
- [Plan for bærekraftig utvikling i Hortensbarnehagen](#)

EVALUERING AV FJORÅRET

Barnehagen skal jevnlig vurdere det pedagogiske arbeidet. Det betyr at det pedagogiske arbeidet skal beskrives, analyseres og fortolkes ut fra barnehagens planer, barnehageloven og rammeplanen.

Personalet har igjennom året vurdert det pedagogiske arbeidet etter hver periodeplan og ulike prosjektperioder. Sommerfugl familiebarnehage har arbeidet mye med relasjonskompetanse i et mangfoldig språkmiljø, der et inkluderende barnehagemiljø står sentralt. Vennskap, toleranse for hverandre, lekekompetanse, inspirasjon til lek gjennom prosjektarbeid, har vært en viktig del av barnehagens innhold. Vi har en periode valgt å arbeide med felles litteratur som utgangspunkt til prosjektarbeidet.

Vi ønsker dette barnehageåret fortsatt å bruke en del litteratur til utgangspunkt for prosjektarbeid. I etterkant av prosjektperioden vil vi dele erfaringer med personalet på Strandparken barnehage og Skrukke-trollet familiebarnehage. Ved å velge ulike tema i prosjektarbeid, vil inspirasjonen til deling bli større og vi kan dra nytte av hverandres erfaringer gjennom prosjektene.

Barna bygger opp en felles «erfaringsbase» til inspirasjon i leken ved hjelp av prosjektarbeid. Når barn har lekekompetanse, opplever de mestring og blir attraktive lekekamerater. De bygger gode og viktige vennskap seg imellom. Leken krever gode kommunikasjonsferdigheter. Ikke alle barn i vår barnehage behersker det muntlige språket like godt og har da ikke like forutsetninger til å komme i gang med en god lek. De barna som ikke har lekereferanser som lekekamerater, strever da også med å komme

inn i leken. Vi ønsker derfor å arbeide videre med relasjonskompetanse med fokus på styrking av språkutviklingen og lekekompetansen til barna.

Gjennom felles prosjekt «Inkluderende skole og barnehagemiljø», for alle skoler og barnehager i Horten kommune, vil vi i Sommerfugl, Skrukketrollet og Strandparken fortsette arbeidet med «voksenrollen» og dens betydning for barn trivsel og tilhørighet i barnehagen. Hva kan vi som voksne i barnehagen gjøre for at Sommerfugl familiebarnehage skal ha et inkluderende læringsmiljø, for å skape inkludering, og forhindre mobbing og utestengelser? Vi vil i dette prosjektet også ha et samarbeid med USN der de veileder barnehagens pedagoger i dette arbeidet.

BARNEHAGNES VISJON OG VERDIGRUNNLAG

«ROM FOR ALLE, BLIKK FOR ENKELTBARNET»

Barnehagens verdigrunnlag skal formidles, praktiseres og oppleves i alle deler av barnehagens pedagogiske arbeid. Barndommen har egenverdi, og barnehagen skal ha en helhetlig tilnærming til barnas utvikling. Barnehagens samfunnsmandat er, i samarbeid og forståelse med hjemmet, å ivareta barnas behov for omsorg og lek og fremme læring og danning som grunnlag for allsidig utvikling. Lek, omsorg, læring og danning skal ses i sammenheng.

I vår barnehage har vi et inkluderende miljø og vi behandler hverandre med respekt. Vi ser enkeltbarnet for den det er og deres individuelle behov, samt ivaretagelse av barnets behov i en større sammenheng, der samspill i gruppen og demokratiske prosesser er en del av danningen.

Kommunikasjonen er anerkjennende mellom barn og voksne. Barn og voksnes væremåte gjenspeiler et trygt samspill preget av respekt, empati, humor og glede. Barna skal føle seg verdsatt og oppleve omsorg fra voksne og barn. Barna får god tid til lek, og de medvirker i egen hverdag. Personalet ser lekens verdi, er støttende og deltakende. Vi mener at god lek er grunnlag for god læring.

I Sommerfugl familiebarnehage er vi gode på å se det enkelte barnet og lytte til det enkelte barns stemme i gruppen de tilhører.



BARNEHAGENS FORMÅL OG INNHOLD

Barnehagens innhold skal være allsidig, variert og tilpasset enkeltbarnet og barnegruppen. I barnehagen skal barna få leke og utfolde skaperglede, undring og utforskertrang. Arbeidet med omsorg, danning, lek, læring, sosial kompetanse og kommunikasjon og språk skal ses i sammenheng og samlet bidra til barns allsidige utvikling.

I vår barnehage legger vi til rette for at alle barn opplever lyst til å leke, utforske, lære og mestre. Barn lærer gjennom lek og utvikler sosial kompetanse. Leken skaper vennskap, selvfølelse og selvtillit. Leken har en egenverdi og skal respekteres. Personalet støtter og deltar i barns lek for å sikre gode erfaringer og opplevelser av å mestre samspill. I vår barnehage legger vi til rette for ulike dannelsprosesser. Barna medvirker og vi tar deres undring på alvor. Barna opplever å bli sett, forstått og respektert.

Omsorg

Barna skal i Sommerfugl familiebarnehage vise trygghet, tilhørighet og trivsel i samvær med andre barn og voksne. I løpet av barnehagealderen utvikler barna evne til å vise omsorg for seg selv og andre og de evner å ta imot dette.

Alle barn i Sommerfugl familiebarnehage får tilrettelagt og tilpasset sitt behov for ro, hvile eller søvn ut ifra alder og behov.

For å sikre barna en best mulig omsorg i barnehagen er det utarbeidet noen retningslinjer og rutiner, der barna alltid skal møte oppmerksomme og tilstedeværende voksne

- Tilrettelagte hverdagsaktiviteter gir forutsigbarhet og trygghet
- Tid for hvile' (Se vedlegg under årsplan)

Lek

I vår barnehage opplever barna et lekefellesskap som legger grunnlag for trivsel og vennskap, der personalet støtter og deltar i barns lek for å sikre gode erfaringer og opplevelser av å mestre samspill. Barnehagens pedagogiske innhold skal inspirere til fantasi og skaperglede. Ved hjelp av litteratur gir vi barna mye inspirasjon til prosjektarbeid og lek. Igjennom prosjekter og felles opplevelser bygges gode relasjoner og barn knytter vennskap og får lekekamerater

Vi tilrettelegger for god lek ved å:

- Innrede rommet for ulik lek.
- Inspirere til ulik typer lek gjennom prosjekter og opplevelser i hverdagen
- Inspirere gjennom ulik litteratur
- bruker dramatisering som metode for å inspirere leken
- være rollemodeller i ulike lekesituasjoner og vise gode handlingsmønstre.



Danning

Barnehagen legger til rette for danningprosesser der barna får være medvirkende og undrende. Alle skal oppleve likeverd igjennom å tilbys ulike muligheter ut ifra deres forutsetninger. Barnehagen bidrar til at barnet reflekterer over egne handlinger og væremåter, og å være prøvende og nysgjerrig til omverdenen. Vi legger til rette for at barnet ser seg selv som et verdifullt medlem av et større felleskap. Barnas evne til å ta andres perspektiv, vise forståelse og respekt i et mangfold vil stå sentalt. I vår barnehage bidrar vi til å utvikle barns evne til å kunne dele, følge regler, gjennomføre oppgaver, uttrykke meninger og ta initiativ.

Vi hjelper barna i danningprosessen gjennom prosjektarbeid, tilrettelagte hverdagsaktiviteter, god lek med støtte fra de voksne, barns medvirkning, og alltid tilstedeværende voksne

Læring

I vår barnehage opplever barna et stimulerende miljø som støtter opp under deres lyst til å leke, utforske, lære og mestre. De ansatte i barnehagen anerkjenner og stimulerer barns nysgjerrighet og vitebegjær. Barnehagen legger opp til læringsprosesser hvor barna får bruke hele kroppen og alle sanser

Ved ulike «Hoppaktiviteter», lærer barna gjennom bevegelse og lek, i prosjektarbeid der det forskes og lekes lærer barna, gjennom samtaler undrer barna seg sammen med de voksne.

Vennskap og felleskap

Sommerfugl familiebarnehage bidrar til at barn utvikler trygghet og stolthet over egen tilhørighet, og respekt for hverandres kulturelle verdier og ytringer. Vi hjelper barna til å utvikle empati, slik at de klarer å skille mellom egne og andres tanker og følelser

For å styrke felleskapsfølelsen og bygge vennskap arbeider vi med ulike metoder:

- «Meg og familien min» i oppstarten av barnehageåret
- Markering av ulike høytider i barnehagen
- FN dag
- Prosjektarbeid som inspirasjon til lek og felles lekereferanse for barna
- Vi reflekterer sammen med barna, er nysgjerrige på verden rundt oss
- Vi bruker «Løft» i hverdagen med barna
- Gode samtaler med barna

Kommunikasjon og språk

Barna i Sommerfugl familiebarnehage skal utforske og utvikle sin språkforståelse og språkkompetanse. Barnehagen vår skal bidra til at barna leker med språk, symboler, tekst og stimulerer til språklig nysgjerrighet. Ved systematisk jobbing med dette vil barna være best mulig forberedt til skolestart

- Vi setter av systematisk tid til bruk av litteratur
- Barnesamtaler
- Vi bruker bilder og konkrete i hverdagsaktiviteter og strukturerte aktiviteter
- Alternativ kommunikasjon brukes som støtte til det muntlige språket i de daglige situasjoner der dette er til nytte for det enkelte barnet
- Barna møter ulike språk og språkformer gjennom rim, regler, sanger, litteratur og tekster.
- De voksne bruker språket aktivt i hverdagsaktiviteter, f.eks måltid, påkledning etc
- Hoppaktiviteter med vekt på begrepslæring

BARNEHAGENS FAGOMRÅDER

Barnehagen skal se fagområdene i sammenheng, og alle fagområdene skal være en gjennomgående del av barnehagens innhold. Prosjektarbeid med barn er en helhetlig pedagogisk arbeidsmetode der blant annet barns medvirkning og fagområdene blir ivaretatt. I arbeid med planlegging, dokumentasjon og vurdering må barnehagen sikre at kravene i rammeplan blir fulgt opp.

I vår barnehage arbeider vi med prosjektarbeid som metode. Der alle fagområdene blir ivaretatt igjennom undring, utforsking og skapende aktiviteter.

Fagområdene ses i sammenheng og vil alltid være en gjennomgående del av barnehagens innhold og hverdagsaktiviteter

I Sommerfugl familiebarnehage sikrer vi arbeid med fagområdene bland annet gjennom:

▪Kommunikasjon, språk og tekst

- Høytlesning
- Språkgrupper

- Lek med rim, rytmer, lyder, skriftspråk og ord
- Barnehagen besøker biblioteket
- Bruk av digitale verktøy

▪Kropp, bevegelse og helse

- Hopp
- Kostholdsplan
- Uteområde stimulerer til fysisk aktivitet
- Vinteraktivitetsdag
- Egne rutiner for ro og hvile

▪Kunst, kultur og kreativitet

- Formingsaktiviteter
- Turer med naturopplevelser
- Markering av ulike høytider barnas nasjoner representert
- Barna blir presentert for ulikt materiell til utforskning og kreativ skapning
- Besøk på Bugge Gård



▪Natur, miljø og teknologi

- Turer ved sjø, skog og mark der barna bruker naturen som arena for lek, undring, utforskning og læring.

- Barna blir presentert for ulikt materiell til utforsking og kreativ skapning
- Bruk av digitale verktøy

▪Etikk, religion og filosofi

- Samtaler om barnas egen familie, bakgrunn og livssyn, ved hjelp av bilder
- Samtaler, refleksjon
- Vi markerer ulike høytider fra kulturer barna i barnehagen representerer.
- Gjennom prosjektarbeid undrer vi oss sammen med barna.
- Markering av FN dag

▪Nærmiljø og samfunn

- Turer i nærmiljø med besøk til bondegårder, bibliotek, kino etc.

▪Antall, rom og form

- Barna utforsker ulike naturmateriell
- Barnehagen legger til rette for Hoppaktiviteter.
- Barnehagen legger til rette for bruk av spill.
- Barnehagen legger til rette for konstruksjonslek.
- Tall, mengde og volum i form av baking og dekking av bord.



BARNEHAGENS FOKUSOMRÅDER

I Handlingsplan for Hortensbarnehagens skal alle barnehagene arbeide med følgende fokusområder i løpet av de neste 4 årene (2020-2021):

- Språkmiljø og kommunikasjon
- Bærekraftig utvikling
- Livsmestring og helse

«En barnehage med fokus på livsmestring og glede- i et mangfoldig felleskap

Sommerfugl familiebarnehage vil barnehageåret 2020-2021 ha fokus på livsmestring og glede der det mangfoldige læringsmiljøet står sentralt. Barnas fysiske og psykiske helse skal fremmes.

Barnehagen skal legge grunnlag for barnas evne til å tenke kritisk, handle etisk og vise solidaritet. Barna skal gjøre erfaringer med å gi omsorg og ta vare på hverandre- og på omgivelsene og naturen. Vi benytter barnehagens nærområde, strand og skog som en arena for lek og læring hvor vi har rik tilgang på førstehåndserfaringer i naturen. Barna får naturopplevelser og blir kjent med naturens mangfold. Barnehagen ønsker med dette å bidra til en bærekraftig utvikling hvor barna opplever tilhørighet til naturen og til hverandre.

Ved å gi barna felles opplevelser, vil de oppleve gode relasjoner og en opplevelse av egenverd der de lærer å anerkjenne og omgås hverandre på en god måte.

Barna opplever mestring og blir interessante lekekamerater. De bygger gode og viktige vennskap seg imellom. Ikke alle barn behersker dette like godt. Leken krever gode kommunikasjonsferdigheter. Språk er en viktig del av kommunikasjonen barn imellom. Vi ønsker derfor å arbeide med relasjonskompetanse med fokus på styrking av språkutviklingen til barna. Vi vil bruke mye litteratur i dette arbeidet. Ved bruk av lik litteratur vil også barna få like referanser, erfaringer og opplevelser som de kan bygge videre på i leken.

Helsefremmede oppvekst i vår barnehage

HOPP - Barnehage - Horten kommune



- **Hoppaktiviteter i Sommerfugl familiebarnehage**

Sommerfugl familiebarnehage leier turnhallen 1 gang i uka sammen med Skrukketrollet familiebarnehage. Der får barna brukt seg grovmotorisk. Vi tilrettelegger med ulikt utstyr og oppmuntrer barna til å øve på ulike ferdigheter, Vi utforsker nærmiljøet og er på varierte turer sammen med Skrukketrollet familiebarnehage 1 gang i uka. Vi er opptatt av å være mye ute og å ta en liten tur ut uansett vær.

- **Søvn og hvile**

Lek og fysisk aktivitet er grunnleggende for fysisk og psykisk velvære. En aktiv hverdag krever nok søvn og hvile, dette er spesielt viktig for alle barn under 3 år. Barn som ikke sover trenger også rolige aktiviteter/ hvile i løpet av dagen. I vår barnehage legger vi til rette for søvn i ute i egen vogn eller i seng inne ved behov. Alle barn har individuelle behov for hvile/søvn- vi avtaler vedrørende det enkelte barnet hvor mye hvile barnet skal ha i løpet av dagen. Vi oppfordrer alle barn som viser tegn til at de ønsker å hvile, å gjøre dette. [Brosjye](#)

- **Kosthold i vår barnehage**

Barnehagen forholder seg til helsedirektoratets retningslinjer og vi har et variert og næringsrikt kosthold.

Kostholdsplan i Sommerfugl familiebarnehage

Mat og drikke som inntas i barnehagen utgjør en betydelig del av barns totale kosthold enten det er medbrakt hjemmefra eller tilberedes i barnehagen. Et sunt og variert kosthold i barneårene er viktig for vekst, utvikling og læring.

Barnehagen serverer i hovedsak grønnsaker, frukt, fisk og grove kornprodukter.

Frokost kl. 7.45-8.30

Barna som ikke har spist hjemme, spiser medbrakt frokost i barnehagen. Melk/vann serveres.

Barnehagen anbefaler her at barna har med seg grovt brød/eventuelt grov frokostblanding u/tilsatt sukker.

Formiddagsmat kl. 11.00

Serveres i barnehagen

*4 dager pr. uke Måltidet består av grovt brød, margarin, forskjellig type fisk, bønnepostei, gulost, smøreost, kaviar, egg, paprika, tomat, agurk, banan.

*1 dag pr. uke. Diverse fiskeretter og vegetarretter som laks m/grønnsaker og poteter, fiskesuppe med grønnsaker, grønnsaksuppe, tomatsuppe med linser. All varmmat lages fra bunnen av.

Ved karnevalsfeiring serveres det polarbrødpizza, smoothie og rosiner, og på barnehagetogdagen serveres polarbrød med godt pålegg og smoothie-is. På nissefest serveres det risgrøt, smoothie og rosiner.

Det serveres alltid et alternativ ved *allergier og/eller* der barnet av andre hensyn ikke skal spise enkelte matvarer.

Ettermiddagsmat kl. 14.30 (Mellommåltid)

Serveres i barnehagen.

Knekkebrød og frukt/grønnsaker etter sesong.

Dette måltidet er et mellommåltid og skal ikke være fullverdig som et hovedmåltid.

På tur i barnehagen

På tur har barna med seg matpakke m/brød smurt i barnehagen, suppe på termos/fiskekaker, laks m/grønnsaker i folie, kokt gulrot/grønnsaker, speltlompe med fyll.

Årshjul

Pedagogisk prosjektarbeid

| Periode: | Mål: | Innhold/Prosjekt: |
|-----------------------|---|---|
| August / September | <ul style="list-style-type: none">• Barnet kjenner tilhørighet og anerkjennelse i gruppen• De voksne inspirerer og hjelper barna inn i lek• Barna blir kjent med, og trygge i barnehagen• De voksne skaper en god og positiv relasjon til alle barn | «Jeg blir kjent med deg» <ul style="list-style-type: none">• Vi blir kjent med de ulike barna og deres familier igjennom:• Å synge "bli kjent" sanger• Vi tar bilder av barna og det de er opptatt av• Vi bruker bildene sammen med barna for å skape tilhørighet• Vi går på tur |
| Oktober / November | <ul style="list-style-type: none">• Barna opplever anerkjennelse og stolthet over egen identitet og kultur• Alle barn opplever spenning og glede ved høytlesing, sang og samtaler• Barna kommuniserer gjennom andre kreative uttrykk enn det muntlige språket | «Kom bli med på en fargerik reise» <ul style="list-style-type: none">• Vi bruker litteratur som utgangspunkt for å øke barnas opplevelse og forståelse for samfunnets mangfold• Høytlesning• Prosjektbasert læring gjennom kreative uttrykk |

| | | |
|------------------------|--|---|
| | <ul style="list-style-type: none"> • Barna lærer å ta andres perspektiv, og se en sak fra flere synsvinkler • Barna lærer å reflektere over egne og andres følelser, opplevelser og meninger | |
| Desember | <ul style="list-style-type: none"> • Barnehagen bidrar til å formidle den kristne og humanistiske tradisjon og grunnleggende verdier • Skape fellesskap og vennskap • Barna opplever gleden av å glede andre | «Vi gleder andre» <ul style="list-style-type: none"> • Vi forteller juleevangeliet • Vi har nissesamling (på Strandparken) • Lucia i Turnhallen • Vi lager julegaver • Vi baker pepperkaker |
| Januar/ februar | <ul style="list-style-type: none"> • Alle barn har noen å leke med • Barna tar i bruk fantasi, kreativ tenkning og skaperglede • Alle voksne igangsetter og deltar i lek • Barna blir kjent med ulike litteratur og bruker denne som inspirasjon i leken | «ROM for lek og fortelling» <ul style="list-style-type: none"> • Vi organiserer rommet for å inspirere til ulike typer lek • Personalet bruker varierte bøker, sanger og fortellinger • Alle barn har tilgang til ting, rom og materiell som støtter opp om deres lekende og estetiske uttrykksformer |
| Mars /April | <ul style="list-style-type: none"> • Gjennom antall, rom og form skal barnehagen utforske og undre seg over matematiske sammenhenger ved selv | «Vår magiske verden» <ul style="list-style-type: none"> - Forskerfabrikken - Fantasifantasten |

| | | |
|-------------------|---|--|
| | <p>å være kreative og skapende</p> <ul style="list-style-type: none"> • Barna oppdager og utforsker sammenhenger i naturen, samfunnet og universet • Barna bruker ulike teknikker og materialer, verktøy og teknologi til å uttrykke seg estetisk • Vi bruker kroppen og sansene | <ul style="list-style-type: none"> - Barna utforsker ulike former, fenomener og elementer. - Barna skaper kreative uttrykk ved hjelp av ulikt materiell - Barna får opplevelser gjennom sanser |
| Mai / Juni | <ul style="list-style-type: none"> • Personalet skaper tilhørighet og hjelper barna til å bli kjent med nærmiljøet • Barna får kjennskap til naturen og bærekraftig utvikling, lærer av naturen og utvikler respekt og begynnende forståelse for hvordan de kan ta vare på naturen. • Barna opplever glede ved felles opplevelser og lystbetont lek • Barna viser omsorg for livet i naturen. | <p>«Hysj, kan du høre gresset gro?» -natur, bærekraft og nærmiljø.</p> <ul style="list-style-type: none"> - Vi tar utgangspunkt i dikt, sang eller litteratur - Regelleker - Rolleleken får et «nytt» liv i uteleken - Vi utforsker naturen - i vann og på land - Turer og utflukter |

BARNES MEDVIRKNING

Barna skal jevnlig få mulighet til aktiv deltakelse i planleggingen og vurderingen av barnehagens virksomhet. Alle barn skal få erfare å få innflytelse på det som skjer i barnehagen.

I Sommerfugl familiebarnehage legger vi til rette for barns medvirkning gjennom:

- Barnegruppesamtaler
- Barnesamtaler
- Prosjektarbeid med barns interesser og barns medvirkning i fokus
- Observasjoner- barnegruppe og enkeltbarn
- Bruk av pedagogisk dokumentasjon i vurderingen av barnehagens innhold og planleggingsarbeid sammen med barn

SAMARBEID MELLOM HJEM OG BARNEHAGE

Samarbeidet mellom hjemmet og barnehagen skal alltid ha barnets beste som mål. Foreldrene og barnehagens personale har et felles ansvar for barnets trivsel og utvikling.

Barnehagen skal legge til rette for foreldresamarbeidet og god dialog med foreldrene.

Foreldresamarbeidet skal både skje på individnivå- med foreldrene til hvert enkelt barn, og på gruppenivå gjennom foreldrerådet og samarbeidsutvalget.

Vår barnehage har følgende plan for foreldresamarbeid dette året:

Barnehagen inviterer til to foreldresamtaler i løpet av året, oktober-november og en på våren i april-mai

Informasjonsmøte og foreldremøte, september og mai/ juni

Foreldrearrangementer utenom dette, se aktivitetskalender.

Planleggingsdager og andre dager barnehagen er stengt i år:

Planleggingsdager: 03.08.2020, 04.08.2020, 27.11.2020, 04.01.2021, 14.05.2021

Romjul: Stengt julaften og i romjulen.

Påske: åpent mandag, tirsdag og halv onsdag før skjærtorsdag, familiebarnehagene er på Strandparken

Sommerferie: Stengt i juli

Foreldrerådsleder :

Jonas Christensen

Su-representanter:

Jonas Christensen, foreldrerepresentant

Ruth-Laila Larsen, eier

OVERGANGER

Barnehagen skal i samarbeid med foreldrene legge til rette for at barnet er trygg i barnehagen og i overgangene til nye arenaer. Barnehagen skal tilpasse rutiner og organisere tid og rom slik at barnet får tid til å bli kjent, etablere relasjoner og knytte seg til personalet og til andre barn.

Hjem - barnehage

Foreldre/foresatte følger barnet i barnehage de tre første dagene eller antall dager etter behov. Barnet får være litt alene i barnehagen de første dagene, men foreldre/foresatte er i umiddelbar nærhet slik at de enkelt kan tilkalles dersom barnet trenger dette.

Rutiner som mat, soving og andre kjente «trygge vaner» videreføres så langt barnehagen kan imøtekomme dette i en oppstartsperiode. Etter hvert som barnet er trygg i barnehagen, vil barnets rutiner tilpasses resten av barnegruppen så langt dette er til barnets beste.



BARNEHAGEN SOM PEDAGOGISK VIRKSOMHET

Barnehagen skal være en pedagogisk virksomhet som skal planlegges og vurderes. Barn og foreldre har rett til medvirkning i disse prosessene. Målet med barnehagen som pedagogisk virksomhet, er å gi barna et tilrettelagt tilbud i tråd med barnehageloven og rammeplanen.

Planlegging

Planlegging i barnehagen tar utgangspunkt i lovverk og forskrifter som gjelder for barnehagens drift samt barnehagens egne overordnede målsetninger.

«Barnehagen er en pedagogisk virksomhet som skal planlegges, dokumenteres og vurderes. (...) planleggingen må baseres på kunnskap om barns utvikling og læring individuelt og i gruppe, dokumentasjon, refleksjon og systematisk vurdering og på samtaler med barn og foreldre»
(Rammeplan kap 4)

Med utgangspunkt i barnehagens årsplan utarbeides periodeplaner over to måneder felles for Strandparken og familiebarnehagene. Hver avdeling/familiebarnehagene utarbeider deretter prosjektplaner og ukeplaner etter denne, der barns medvirkning er sentral

For å sikre foreldrenes medvirkning tilbyr barnehagen to foreldresamtaler og foreldremøter, hvor foreldrene kan gi tilbakemelding på barnehagens oppgaver og innhold. Disse tilbakemeldingene tas hensyn til i barnehagens videre planlegging

Dokumentasjon som grunnlag for refleksjon og læring

I vår barnehage bruker vi pedagogisk dokumentasjon for å synliggjøre innholdet i barnehagen. Dette vises som bilder, tekst og konkrete i barnehagen.

Dokumentasjonen brukes aktivt til refleksjon og samtaler med barn i læringsprosesser og videreutvikling i prosjektarbeid.

Denne dokumentasjonen brukes som utgangspunkt for barn og voksne til å reflektere over og utvikle vår pedagogiske praksis.

Vurdering av barnehagens arbeid

Barnehagens innhold vurderes kontinuerlig. Denne vurderingen sikrer barnehagens kvalitet og utvikling og legger grunnlaget for videre planlegging.

Foreldrene kan gjennom en årlig brukerundersøkelse komme med tilbakemeldinger og gi en vurdering av barnehagen som helhet.

| Hva | Hvordan/når | Hvem | Ansvar |
|-----------------------------|--|---|---|
| Årsplan | Vurderes halvårlig ut ifra vurdering av ukeplaner og periodeplaner | Hele personalgruppen Foresatte | Styrer og eier i samarbeid med pedagogiske leder Eier i samarbeid med SU |
| Periodeplaner (to mnd plan) | Vurderes på avdelingsmøter i forkant av ny periodeplan. Vurderes på pedagogmøter | Eier Styrer i samarbeid med pedagogiske ledere | Pedagogiske ledere Eier Styrer |
| Ukeplaner | Vurderes fortløpende og på avdelingsmøter | Eier | Eier |
| Virksomheten | Brukerundersøkelse hvert 1. år Foreldremøter | Foresatte Foresatte | Styrer og eier Styrer og eier i samarbeid med pedagogiske ledere |

Tilrettelegging i det allmennpedagogiske tilbudet for barn som trenger ekstra støtte

Tilrettelegging for barn som trenger ekstra støtte gis i den ordinære barnegruppen barnet tilhører eller i mindre grupper med barn. Det lages tiltaksplaner for det enkelte barnet som evalueres kontinuerlig. Planene endres fortløpende etter behov i samarbeid med foresatte. Det utarbeides halvårsrapporter med vurderinger. Dersom barnet trenger videre tilrettelegging i skolen avtales et samarbeidsmøte/overføringsmøte med skolen etter samtykke fra foresatte.

BARNEHAGENS ARBEIDSMÅTER

Personalet skal ta i bruk varierte arbeidsmåter, og de skal tilpasses til enkeltbarn, barnegruppen og lokalmiljøet. Valg av arbeidsmåter gir muligheter for å gjøre barnehagens innhold spennende og variert. Arbeidsmåtene kan bidra til å skape engasjement, interesse og motivasjon og gir mulighet for å tilføre nye erfaringer og opplevelser i barnehagen

Prosjektarbeid med barn

I vår barnehage tar vi utgangspunkt i satsningsområde «*Livsmestring og glede*» med barns nysgjerrighet, interesser og medvirkning som utgangspunkt. Alle avdelinger har prosjektarbeid av ulik varighet hele barnehageåret igjen. Prosjektarbeidene er av ulik størrelse og innhold tilpasset alder, erfaringer, interesser og kunnskaper.

Pedagogisk dokumentasjon

«Dagen i dag» dokumenteres ved bilde og enkel tekst på oppslagstavle i gangen.

Bilde/tekst/konkreter og annen dokumentasjon fra prosjekter og ulike aktiviteter brukes i arbeidet sammen med barn. Dette underveis i prosjekter, i hverdagen, i planlegging og vurderingsarbeid sammen med barn.

Den pedagogiske dokumentasjonen brukes i evaluering av perioder, prosjekter og aktiviteter med personalet, dette i forkant i planlegging av ny periode. Dette være seg dagsaktivitet, uke, periode eller barnehageår.

Den pedagogiske dokumentasjonen brukes også i evalueringsarbeidet sammen med foreldre/foresatte

Progresjon

Barnehagen skal gi barna opplevelse som skaper mestring, tilpasset deres alder, modenhet og individuelle utvikling. Aktivitetene i barnehagen skal bidra til progresjon for barna. Barna skal oppleve at hvert barnehageår innebærer nye opplevelser og erfaringer, samtidig som at noe gjentar seg. Barnehagen skal gi barna opplevelser som skaper mestring, tilpasset alder, modenhet og individuell utvikling. Progresjonen følger det enkeltes barns utvikling, progresjon kan ikke «låses» i alder. Barnehagens læringsmål i Rammeplanen må ses som endelige når barnet har nådd skolealder. Se egen *progresjonsplan*

Barnehagens digitale praksis

Barna bruker aktivt internett sammen med voksne i prosjektarbeid og lignende. Vi tar bilder/ videoer og bruker dette i pedagogisk dokumentasjon i prosjekter og andre aktiviteter. Barnas bruk av data begrenses til pedagogiske programmer i ulike lærings situasjoner.

For å utjevne sosiale forskjeller, mener vi det er viktig at alle barn blir presentert for ulike digitale verktøy. Digitale verktøy er noe barn vil møte på ulike arenaer. Vi ønsker med dette å legge grunnlaget for livslang læring

Barnehagen som kulturarena

Barnehagens tradisjoner / begivenheter dette året

| | |
|-------------------------|---|
| Januar | Bålfrokost med foreldre (på Strandparken 22.1) |
| Februar | Karneval 11.2 hos Skrukkeetrollet Vinteraktivitetsdag 18.2 på banen bak Holtan. Vi markerer samefolkets dag 4.2 hos Skrukkeetrollet |
| Mars/April | Påskekaffe med foreldre Barnehagedagen 9.3 |
| Mai | Barnehagetog 12 mai hos Sommerfugl |
| Juni | Sommerfest med foreldre |
| Juli | Feriestengt |
| Oktober/november | Høstfest hos Sommerfugl Markere FN-dagen 23. |
| Desember | Adventssamlinger Luciafeiring 14. i turnhallen Nissefest 3.12 |

Årsplan fastsatt i samarbeidsutvalget for Sommerfugl familiebarnehage , Horten den 26 / 06 -2020



PROGRESJONSPLAN

Sommerfugl familiebarnehage

«Progresjon i barnehagen innebærer at alle barn skal utvikle seg og oppleve fremgang. Alle barn skal kunne oppleve progresjon i barnehagens innhold og barnehagen skal legge til rette for at barn i alle aldersgrupper får varierte leke-, aktivitets- og læringsmuligheter. Personalet skal utvide og bygge videre på barnas interesser og gi barna varierte erfaringer og opplevelser. Barnehagen skal legge til rette for progresjon gjennom valg av pedagogisk innhold, arbeidsmåter, leker, materialer og utforming av fysisk miljø. Barn skal få utfordringer tilpasset sine erfaringer, interesser og ferdigheter» (RP for barnehager)

I barnehagen arbeider vi hele tiden på tvers av de ulike fagområder. Fagområdene lar seg vanskelig isolere og vil i alle arbeidsmåter, leker og aktiviteter overlape hverandre.

Progresjonsplanen vil deles opp etter alder ved hjelp av de ulike fagområdene. Det er allikevel viktig å presisere at progresjonen ikke kan ses alene med hensyn til alder. Barnas utviklingsnivå og erfaring vil her være viktig. Barna skal oppleve progresjon i de ulike aktivitetene og bli tilbudt utfordringer slik at alle har noe å lære, strekke seg etter og oppleve mestring.

Kommunikasjon, språk og tekst

Barna skal utforske og utvikle sin språkforståelse, språkkompetanse og få kjennskap til mange kommunikasjonsformer igjennom:

1-2 år

- Enkle sanger med bildeillustrasjoner
- Bevegelsessanger
- Pekebøker som leses og settes ord på sammen med voksne
- Tilgjengelige pekebøker og billedbøker med enkel tekst
- De voksne ordsetter handlinger i hverdagen
- Nonverbal kommunikasjon er en bevisst handling hos de voksne og vi legger stor vekt på den hos barn uten muntlig språk
- Bruker mye bilder og konkrete

2-3 år

- Sanger, rim og regler
- Bevegelsessanger

- Finner rytme i ord og rim
- Barna blir lest for, litteratur med noe bildeillustrasjoner som støtter teksten
- Barna har lett tilgjengelige billedbøker med tekst
- Barna får anledning og oppmuntres til å fortelle om opplevelser, undrer seg og stiller spørsmål
- Barna blir kjent med skriftspråk
- Barna bruker det muntlige språket til samhandling med andre. De voksne støtter oppunder dette.

Kunst, kultur og kreativitet

Barna skal oppleve kunst og kultur i barnehagen gjennom å selv være aktive og oppleve samhørighet og kreativitet i gruppen

1-2 år

- Sang og musikk med enkle bevegelser, dans og rytmeinstrumenter
- Tegne med stifter og male med fingrene
- Ulike materialer som trolleig og plastelina
- Kjenne på, og bruke i ulike formingsaktiviteter, naturmaterialer som kongler, sand, vann, stein og blader
- Bli kjent med de enkleste folkeeventyr som «Bukkene Bruse»

2-3 år

- Sang, musikk, dans og dramatisering med rytmeinstrumenter og enkle rekvisita
- Bruk av ulike formingsmateriell som plastelina, trolleig, gips og leire
- Naturmateriale som steiner, kongler, mose og skjell brukes i ulike formingsaktiviteter
- Bilder, malerier og ulike kunstuttrykk presenteres
- Bruk av ulike verktøy som pensel, saks og lignende
- Kreative uttrykk ved hjelp av ulike digitale tegneprogrammer

Kropp, bevegelse mat og helse

Barnehagen skal legge til rette for at alle barn kan oppleve bevegelsesglede, matglede og matkultur, mentalt og sosialt velvære og fysisk og psykisk helse gjennom:

1-2 år

- Småbarns lekeareal / rommet er innredet for grovmotorisk lek.
- Lekemateriell stimulerer til grovmotorisk lek. Trillevogner, sklie, og konstruksjonsmaterieil til gulv-lek.
- Uterommet brukes aktivt til ulik kroppslig aktivitet som ball-lek, klatring, sykling, hinderløype, skigåing og løping
- Turnhallen, stimulerer til grovmotorisk lek ved ukentlig besøk
- Trygge, kjente voksne alltid tilstede i leken for avveksling mellom lek og «et trygt fang»
- Barna deltar i matlaging, der de lukter, ser, smaker og kjenner på ulike mat
- Barna blir presentert for og servert ulike mat i barnehagen.
- God tid til hvile i løpet av dagen. Hvile kan være rolige aktiviteter, sitte på et fang eller sove.
- Gode/ trygge stellerutiner
- Barna deltar etter evne under påkledning
- Voksne anerkjenner alle følelser hos barna

2-3 år

- Uterommet brukes aktivt til ulike kroppslige aktiviteter som ball-lek, klatring, sykling, hinderløype, skigåing og løping
- Innerommet innredes slik at det er rom for både rolige finmotoriske aktiviteter, hvile i en lesestund og grovmotoriske aktiviteter som hinderløype eller dans til musikk og dramatiseringer med bevegelse
- Turnhallen, stimulerer til grovmotorisk lek ved ukentlig besøk
- Alle barn får delta i matlagingen
- Alle barn prøver å spise selv med hjelp av en voksen. Etter hvert smører de sin egen mat med hjelp innen de går over til storbarnsavdeling
- Alle barn får øve på å kle på seg selv og får muligheten til toalettbesøk
- Barna hjelpes til å bli selvstendige ved matbordet- øve på å smøre mat selv
- Alle barn tilbys hvile i form av soving, lesestund, lytte til rolig musikk eller yoga i løpet av dagen
- De voksne legger til rette for gode samtaler med barna der de kan sette ord på følelser, ønsker og behov
- Barna lærer å respektere sin egen og andres kropp

Natur, miljø og teknologi

Barnehagen legger til rette for at barna skal få et mangfold av naturopplevelser og opplever naturen som arena for lek og læring. Barna skal gjennom kjennskap til naturen lære å respektere den og ta vare på det mangfoldet naturen representerer.

1-2 år

- Leke ute og på tur i all slags vær til alle årstider
- Leke med sand og vann
- Kjennskap til ulike husdyr
- Lukte og kjenne på blomster og ulike planter i naturen
- Finne insekter og larver
- Barna bruker ulike gjenbruksmateriell

2-3 år

- Leker ute og på tur i all slags vær
- Samle ulikt naturmateriale til div bruk
- Kjennskap til ulike dyr, planter og vekster i nærmiljøet
- Lære å legge søppel i riktig sortering sammen med de voksne, lærer å ikke forsøple naturen og rydder opp etter seg på tur
- Barna lærer å respektere naturen med planter og dyr som lever der
- Barna ser nærmere på ulike insekter og planter i forstørrelsesglass
- Barna sår og planter i barnehagen
- Setter inn tallerken og glass i oppvaskmaskinen sammen med en voksen
- Bruker internett til å søke opp ulik informasjon om tema
- Delta i å lage dokumentasjon. Finne bilder, printe, laminere
- Barna bruker ulike gjenbruksmateriell

Etikk, religion og filosofi

Barnehagen skal igjennom etikk, religion og filosofi skape interesse for samfunnets mangfold og forståelse for andre menneskers livsverden og levesett.

1-2 år

- Barna får hjelp til å sette ord på følelser (fokus på glad, sint og lei seg)
- Markere høytider med fokus på musikk og sanger, smaksopplevelser og stemninger
- Barna veiledes og hjelpes til å være gode med hverandre
- Barna veiledes i konflikter med andre barn

2-3 år

- Markere høytider med fokus på musikk, sanger, fortellinger og stemninger
- Gi barna innblikk i kristen og humanistisk arv og tradisjon
- Markere andre tradisjoner og religioner som er representert i barnehagen
- Vi «undrer» oss sammen med barna
- Vi har arbeider med tema følelser og vennskap

Nærmiljø og samfunn

Barnehagen bidrar til kunnskap om og erfaringer med lokale tradisjoner, og erfaringer med deltakelse i et demokratisk samfunn

1-2 år

- Barna bruker uteområde til barnehagen på formiddagen før sovetid
- Barna er på tur til biblioteket, parken i sentrum, butikken, skogen eller i nærmiljøet
- Barna er med og medvirker i egen hverdag.
- Buggegård, turnhallen, kino

2-3 år

- Barna er på tur til biblioteket, parken i sentrum, butikken, skogen eller i nærmiljøet.
- Barna er med på besøk i andre barnehager
- Barna er med og medvirker i egen hverdag. Opplever demokratiske prosesser i barnehagens hverdag.
- Buggegård, turnhallen, kino

Antall, rom og form

Barna oppdager, utforsker og forstår sammenhenger, ser strukturer og stimuleres til undring og nysgjerrighet

1-2 år

- Barna har tilgang på leker som inspirerer til sortering i farger, ulik form og størrelser
- Konstruksjonslek med togbane, treklosser og duplo
- Rom i rommet med puter, pledd, pappesker, rør til å krype i og diverse rekvisita
- Hinderlek med under, over, nedi, opp av, rundt, inni

2-3 år

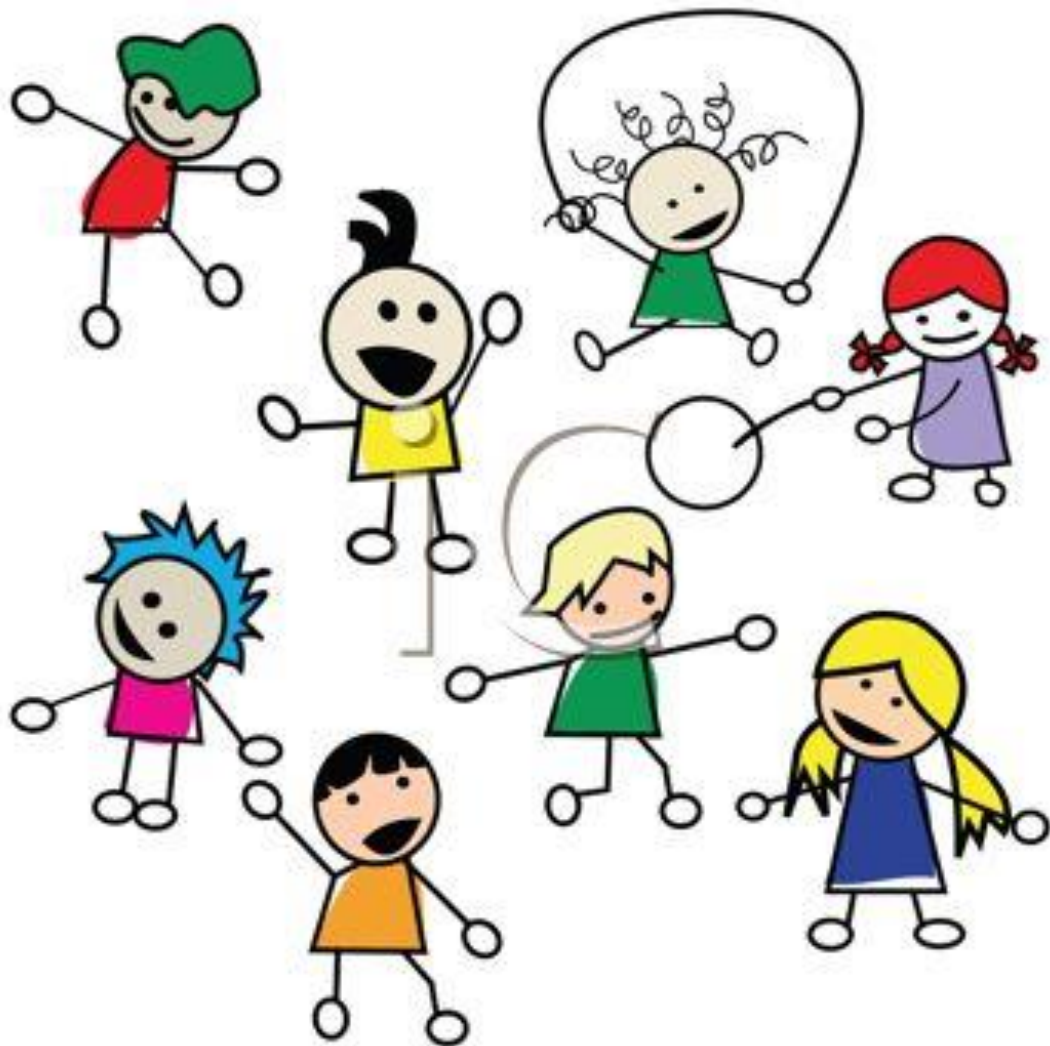
- Barna er med å lage mat og dekker bord, vi måler, veier og teller
- Ulikt konstruksjonsmateriale er tilgjengelig
- Barna finner ulike former ute i naturen og inne i barnehagen.
- Vi setter ord på ulike former sammen med barna, sirkel, kvadrat, firkant, rektangel etc.
- Barna sorterer etter størrelse, farge og form
- Barna leker enkle regelleker
- Barna blir kjent med årstid og merkedager

HVERDAGSAKTIVITETER

I

SOMMERFUGL

FAMILIEBARNEHAGE



ANKOMST I BARNEHAGEN

- ✚ Den voksne tar imot i gangen, og hilser først på barnet ved navn, tar imot barnet på en god måte etter individuelle behov.
- ✚ Den voksne tar imot beskjeder fra foreldrene og skriver disse ned ved behov.
- ✚ Den voksne tar seg tid til en samtale med foreldrene, gjerne fortelle hva som skal skje i "dag".
- ✚ Vi starter alltid dagen stille og rolig.



FROKOST I BARNEHAGEN

- ✚ Setter tallerkener, glass, melk og vannmugger på bordene. Bordet er hyggelig dekket med lys, duk etc.
- ✚ Kl.8.00 Setter vi oss samlet ned til frokost. De som leverer barn under frokosten, følger barnet inn til bordet.
- ✚ De voksne prater rolig med barna rundt bordet.

INNELEK/FUNKSJONOMRÅDER

- ✚ De voksne skal tilrettelegge for god frilek i barnehagen. Det vil si at de har ansvar for at det er ryddig i lekene, at barna har det utstyret de trenger til god lek, og at rommene er møblert slik at de inspirerer til god lek.
- ✚ De voksne er tilgjengelig og observerer om barna vil ha deg med i lek, eller om de trenger hjelp til å starte leken.
- ✚ Hjelp barn inn i lek, veilede og motivere. Delta aktiv til å begynne med, og trekk deg heller ut når du ser at leken er godt i gang.
- ✚ De voksne setter i gang bordaktiviteter, synger og spiller, leser, etc. når de ser at noen ikke kommer inn i lek, og aktivitets- og støynivå blir for høyt. Det er også lov til tider å ha "herjelek" når forholdene tilsier det.
- ✚ Vær vare på enkeltbarn, og vær tilgjengelig hvis barna ønsker å prate. Det er viktig at vi har en god kommunikasjon med alle barn.
- ✚ De voksne har en positiv og god tone overfor barna, og skaper trygghet.
- ✚ Vi gir barn ulike utfordringer etter alder og utviklingsnivå. Gir barna mestringsfølelse og positive erfaringer.

SAMLINGSSTUND

- + Vi har samlingsstund ved unntak av turdager, ulike arrangementer og aktiviteter, og lignende.
- + Den voksne leder samlingsstund med sang, historie, fortelling instrumenter, bøker og annet materiell. Temarelaterte samlinger
- + Samlingsstunden gir barna ny kunnskap, nye erfaringer og spennende opplevelser.
- + Vi bruker språket mye og variert, bevisst språkstimulering i samlingsstund.
- + Varierte samlinger, men likevel er gjentakelse viktig for barna.
- + Vi er spontane og lytter til barna. Bruker humor - gir de beste samlingene.
- + De voksne ser alle barna, alle får anerkjennelse av andre barn og voksne.



STELLESITUASJON

- ✚ Vi gjør stellesituasjonen til en positiv situasjon, hvor vi tar oss god tid til "en-til-en" kommunikasjon.
- ✚ Vi koser, prater, synger og tøyser sammen med barnet. Husk at dette er en god mulighet til språkstimulering!
- ✚ Vi har to faste bleieskift om dagen, ellers skifter vi ved behov.
- ✚ Do-trening når barnet er klar for dette. Vi avtaler med foreldre.
- ✚ Vi bruker alltid hansker, engangskluter og engangsunderlag over stellebenken. Husk å desinfisere stellematta hver ettermiddag og ved behov.
- ✚ Håndhygiene hos barn og voksne viktig! Før hvert måltid og etter hvert toalettbesøk og stell.
- ✚ Tilgriset/skittent tøy sendes hjem til vask i en gjenbrukspose på plassen til barnet

FORMIDDAGSMAT I BARNEHAGEN

- ✚ Det blir dekket til ett innbydende bord
- ✚ De voksne sitter ved bordet sammen med barna. Ingen står under måltidet. Ved å ha dekket bordet med alt vi trenger på forhånd, unngår vi voksne som «flyr» under måltidet.
- ✚ Barna hjelper hverandre, sender mat og venter på tur.
- ✚ Vi bruker god tid ved bordet, skaper en god stemning med rolige stemmer og har gode samtaler rundt bordet.

GARDELOBESITUASJON

- ✚ De voksne finner frem tøy til de mindre barna, men alle blir oppfordret til å prøve å kle på seg selv.
- ✚ De voksne er gode rollemodeller og bruker tid på å vise hvordan man skal kle på dersom de ikke får det til.
- ✚ Vi bruker god tid og samtaler med barna. Spør gjerne på forhånd om hva barna tror vi bør ta på av tøy.
- ✚ En voksen går ut sammen med alle barna samlet, eller to og to om gangen ut i hagen, når alle er påkledd.

UTELEK

- ✚ Vi er mye ute, og i "all slags vær". Vi vurderer kalde dager med mye vind, regn eller snøvær, om barna har glede av å være ute.
- ✚ Voksne er hele tiden tilgjengelige for barna, og setter i gang lek og deltar aktivt.
- ✚ Vi gir barn ulike utfordringer etter alder og utviklingsnivå. Gir barna mestringsfølelse og positive erfaringer.
- ✚ Se til at ingen barn går alene uten at de selv ønsker dette.
- ✚ God kommunikasjon og positive tilbakemeldinger til barna.
- ✚ Barna veiledes til og selv å finne løsninger på konflikter.
- ✚ De voksne "sikrer" barnas lek og at uteområdet og lekene er i orden.
- ✚ De voksne er positive forbilder.

HENTING I BARNEHAGEN

- ✚ Alle foreldre blir møtt av personalet ved henting ute eller inne.
- ✚ Vi gir gode tilbakemeldinger om barnets dag i barnehagen og forteller om store og små opplevelser.
- ✚ Informasjon og beskjeder gis.
- ✚ Dokumentasjon i garderoben henges opp slik at alle foreldre har mulighet til å lese denne.