

S ÅRSPLAN SOMMERFUGL

FAMILIEBARNEHAGE

2021-2022



ROM FOR ALLE,
BLIKK FOR
ENKELTBARNET

***En barnehage med fokus på livsmestring og
glede i et mangfoldig fellesskap***

INNHALDSFORTEGNELSE

INNLEDNING	s 3
EVALUERING AV FJORÅRET	s 3
BARNEHAGENS VISJON OG VERDIGRUNNLAG	s 4
BARNEHAGEHAGENS FORMÅL OG INNHOLD	s 5
Omsorg	s 5
Lek	s 6
Danning	s 7
Læring	s 7
Trafikksikker barnehage	s 7
Vennskap og fellesskap	s 8
Kommunikasjon og språk	s 8
BARNEHAGENS FAGOMRÅDER	s 9-10
BARNEHAGENS FOKUSOMRÅDER	s 11
HELSEFREMMEDE OPPVEKST I VÅR BARNEHAGE	s 12
Hoppaktiviteter	s 12
Søvn og hvile	s 12
Kosthold	s 12-13
ÅRSHJUL - PEDAGOGISK PROSJEKTARBEID	s 14
BARNES MEDVIRKNING	s 15
SAMARBEID MELLOM HJEM OG BARNEHAGE	s 15-16
OVERGANGER	s 17
Hjem-barnehage	s 17
BARNEHAGEN SOM PEDAGOGISK VIRKSOMHET	s 17
Planlegging	s 17
Dokumentasjon	s 18
Vurdering	s 19
BARNEHAGENS ARBEIDSMÅTER	s 20
Prosjektarbeid	s 20
Pedagogisk dokumentasjon	s 20
Progresjon	s 21
Barnehagens digitale praksis	s 21
BARNEHAGEN SOM KULTURARENA	s 22

Vedlegg: Hverdagsaktivitetsplan

INNLEDNING

Årsplanen er et arbeidsredskap for barnehagepersonalet og dokumenterer barnehagens valg og begrunnelser. Årsplanen skal vise hvordan barnehagen vil arbeide for å omsette rammeplanens formål og innhold og barnehageeierens lokale tilpasninger til pedagogisk praksis.

Årsplanen bygger på Lov om barnehager med forskrift om rammeplan for barnehagens innhold og oppgaver, Økonomi - og handlingsplan for Horten kommune og Handlingsplan for Hortensbarnehagen med tilhørende planer som:

- [Barnehageloven](#)
- [Rammeplan for barnehagen](#)
- [Handlingsplan mot mobbing og krenkelser i barnehage og skole](#)
- [Plan for overgang hjem, barnehage, SFO og skole](#)
- [Plan for bærekraftig utvikling i Hortensbarnehagen](#)

EVALUERING AV FJORÅRET

Barnehageåret 2020- 2021 har vært et annerledes år pga pandemien. Vi har holdt fast på våre aktiviteter og tradisjoner så langt det har vært mulig. Men har måttet tenke kreativt og litt annerledes for å ivareta smittevernet. Aktivitetene har blitt utført i mindre grupper/ kohorter, og barna har i perioder ikke kunnet være sammen med barna på Strandparken.

Barnehagen skal jevnlig vurdere det pedagogiske arbeidet. Det betyr at det pedagogiske arbeidet skal beskrives, analyseres og fortolkes ut fra barnehagens planer, barnehageloven og rammeplanen.

Personalet har igjennom året vurdert det pedagogiske arbeidet etter hver periodeplan og ulike prosjektperioder. Strandparken barnehage og familiebarnehagene har arbeidet mye med relasjonskompetanse i et mangfoldig språkmiljø, der et inkluderende barnehagemiljø står sentralt. Vennskap, toleranse for hverandre, lekekompetanse, inspirasjon til lek gjennom prosjektarbeid, har vært en viktig del av barnehagens innhold. De ulike avdelinger/barnehagene har i hver periode valgt å arbeide med utvalgt litteratur eller tema som utgangspunkt til prosjektarbeidet.

Vi ønsker dette barnehageåret fortsatt å bruke en del litteratur og tema, som utgangspunkt for prosjektarbeid, men velger ulikt ved den enkelte avdeling/barnehage ut ifra barnas interesser, medvirkning eller behov. I etterkant av prosjektperioden vil barnehagene dele disse med hverandre. Ved å velge ulike tema i prosjektarbeid, vil inspirasjonen til deling bli større og vi kan dra nytte av hverandres erfaringer gjennom prosjektene.

Prosjektarbeid gir barna et felles utgangspunkt, hvor barnas lekekompetanse, språk og læring kan få utvikle seg. Barna bygger opp en felles «erfaringsbase» som kan inspirere til lek- og utvikling. Når barn har lekekompetanse opplever de mestring og blir attraktive lekekamerater. De bygger gode og viktige vennskap seg imellom. Prosjektarbeid kan også bidra til utvikling av nye ord og begreper, som er en viktig faktor for å delta i leken. På bakgrunn av de erfaringene vi har gjort oss fortsetter vi med å videreføre dette arbeidet inn i neste barnehageår.

Gjennom felles prosjekt «Inkluderende skole og barnehagemiljø», for alle skoler og barnehager i Horten kommune, vil vi i Sommerfugl fortsette arbeidet med «voksenrollen» og dens betydning for barn trivsel og tilhørighet i barnehagen. Hva kan vi som voksne i barnehagen gjøre for at Sommerfugl barnehage skal ha et inkluderende læringsmiljø, for å skape inkludering, og forhindre mobbing og utestengelser?

BARNEHAGNES VISJON OG VERDIGRUNNLAG

«ROM FOR ALLE, BLIKK FOR ENKELTBARNET»

Barnehagens verdigrunnlag skal formidles, praktiseres og oppleves i alle deler av barnehagens pedagogiske arbeid. Barndommen har egenverdi, og barnehagen skal ha en helhetlig tilnærming til barnas utvikling. Barnehagens samfunnsmandat er, i samarbeid og forståelse med hjemmet, å ivareta barnas behov for omsorg og lek og fremme læring og dannelse som grunnlag for allsidig utvikling. Lek, omsorg, læring og dannelse skal ses i sammenheng. I vår barnehage har vi et inkluderende miljø og vi behandler hverandre med respekt. Vi ser enkeltbarnet for den det er og deres individuelle behov. Samt ivaretagelse av barnets behov i en større sammenheng, der samspill i gruppen og demokratiske prosesser er en del av danningen.

Kommunikasjonen er anerkjennende mellom barn og voksne. Barn og voksne væremåte gjenspeiler et trygt samspill preget av respekt, empati, humor og glede. Barna skal føle seg verdsatt og oppleve omsorg fra voksne og barn. Barna får god tid til lek, og de medvirker i egen hverdag. Personalet ser lekens verdi, er støttende og deltakende. Vi mener at god lek er grunnlag for god læring.

I Sommerfugl familiebarnehage er vi gode på å se det enkelte barnet og lytte til det enkelte barns stemme i gruppen de tilhører.

BARNEHAGENS FORMÅL OG INNHOLD

Barnehagens innhold skal være allsidig, variert og tilpasset enkeltbarnet og barnegruppen. I barnehagen skal barna få leke og utfolde skaperglede, undring og utforskertrang. Arbeidet med omsorg, danning, lek, læring, sosial kompetanse og kommunikasjon og språk skal ses i sammenheng og samlet bidra til barns allsidige utvikling.

I vår barnehage legger vi til rette for at alle barn opplever lyst til å leke, utforske, lære og mestre. Barn lærer gjennom lek og utvikler sosial kompetanse. Leken skaper vennskap, selvfølelse og selvtillit. Leken har en egenverdi og skal respekteres. Personalet støtter og deltar i barns lek for å sikre gode erfaringer og opplevelser av å mestre samspill. I vår barnehage legger vi til rette for ulike dannelsprosesser. Barna medvirker og vi tar deres undring på alvor. Barna opplever å bli sett, forstått og respektert.

Omsorg

Barna skal i Sommerfugl familiebarnehage oppleve trygghet, tilhørighet og trivsel i samvær med andre barn og voksne. I løpet av barnehagealderen utvikler barna evne til å vise omsorg for seg selv og andre og de evner å ta imot dette.

Alle barn i Sommerfugl familiebarnehage får tilrettelagt og tilpasset sitt behov for ro, hvile eller søvn ut ifra alder og behov.

For å sikre barna en best mulig omsorg i barnehagen er det utarbeidet noen retningslinjer og rutiner, der barna alltid skal møte oppmerksomme og tilstedeværende voksne

- Tilrettelagte [hverdagsaktiviteter](#) gir forutsigbarhet og trygghet
- [Tid for hvile'](#)
- Gode [tilvenningsrutiner og overgangsrutiner](#)



Lek

I vår barnehage opplever barna et lekefellesskap som legger grunnlag for trivsel og vennskap, der personalet støtter og deltar i barns lek for å sikre gode erfaringer og opplevelser av å mestre samspill. Barnehagens pedagogiske innhold skal inspirere til fantasi og skaperglede. Ved hjelp av litteratur gir vi barna mye inspirasjon til prosjektarbeid og lek. Igjennom prosjekter og felles opplevelser bygges gode relasjoner og barn knytter vennskap og får lekekamerater

Vi tilrettelegger for god lek ved å:

- Se på barnas interesser
- Innrede rommet for ulik lek.
- Inspirere til ulik typer lek basert på barnas interesser, gjennom prosjekter og opplevelser i hverdagen
- Inspirasjon gjennom ulik litteratur
- Vi bruker dramatisering som metode for å inspirere leken
- Personalet i barnehagen er rollemodeller i ulike lekesituasjoner og viser gode handlingsmønstre.



Danning

I barnehagen legger vi til rette for dannelsprosesser der barna får være medvirkende og undrende. Alle skal oppleve likeverd igjennom å tilbys ulike muligheter ut ifra deres forutsetninger. Barnehagen bidrar til at barnet reflekterer over egne handlinger og væremåter, og å være prøvende og nysgjerrig til omverdenen. Vi legger til rette for at barnet ser seg selv som et verdifullt menneske av et større felleskap. Barnas evne til å ta andres perspektiv, vise forståelse og respekt i et mangfold vil stå sentralt. I vår barnehage bidrar vi til å utvikle barns evne til å kunne dele, følge regler, gjennomføre oppgaver, uttrykke meninger og ta initiativ

Igjennom prosjektarbeid, tilrettelagte hverdagsaktiviteter, god lek med støtte fra de voksne, barnesamtaler og alltid tilstedeværende voksne, hjelper vi barna i denne dannelsprosessen

Læring

Barnehagen legger opp til læringsprosesser hvor barna får bruke hele kroppen og alle sanser. De ansatte i barnehagen anerkjenner og stimulerer barns nysgjerrighet og vitebegjær. Leken er barnas viktigste læringsarena.

Læring skjer blant annet gjennom:

- Lystbetont lek
- Deltakelse i hverdagsaktiviteter
- Hopp- aktiviteter
- Sosialt samspill
- Opplevelse av mestring
- Språklig utforskning

Trafikksikkerhet i barnehagen

Barn har rett på en trygg og god oppvekst, og trafikksikkerheten er en betydelig del av barnehagehverdagen. Barn er trafikanter hver uke, enten som passasjer, fotgjenger og etter hvert syklist. Trafikksikkerhet er de voksnes ansvar, og vi er rollemodeller for den oppvoksende generasjon. Hvis holdninger og vaner etableres tidlig vil det være lettere å tenke trafikksikkerhet videre i livet.

For å sikre barna en trafikksikker hverdag har barnehagen:

- Rutiner for turer, parkering, port og transport
- Trafikksikkerhet som tema med barna
- Trafikksikkerhet som tema ved foreldresamtaler og/eller foreldremøter

Vennskap og felleskap

Sommerfugl familiebarnehage bidrar til at barn utvikler trygghet og stolthet over egen tilhørighet, og respekt for hverandres kulturelle verdier og ytringer. Vi hjelper barna til å utvikle empati, slik at de klarer å skille mellom egne og andres tanker og følelser

For å styrke fellesskapsfølelsen og bygge vennskap arbeider vi blant annet med:

- «Meg og familien min» i oppstarten av barnehageåret
- Løfter og anerkjenner mangfoldet i barnegruppen
- Relasjonsbygging mellom barn- barn, og barn- voksen
- Handlingsplan mot krenkelser og mobbing
- Markering av ulike høytider i barnehagen
- FN dag
- Prosjektarbeid som inspirasjon til lek og felles lekereferanse for barna
- Vi reflekterer sammen med barna, er nysgjerrige på verden rundt oss
- Vi bruker «Løsningsfokuset tilnærming» i hverdagen med barna
- Gode samtaler med barna

Kommunikasjon og språk

Barna i Sommerfugl familiebarnehage får utforske og utvikle sin språkforståelse og språkkompetanse. Barnehagen bidrar til at barna leker med språk, symboler, tekst og stimulerer til språklig nysgjerrighet.

- Vi setter av god tid til bruk av litteratur
- Barnesamtaler
- Vi bruker bilder og konkrete i hverdagsaktiviteter og strukturerte aktiviteter
- Alternativ kommunikasjon brukes som støtte til det muntlige språket i de daglige situasjoner der dette er til nytte for det enkelte barnet
- Barna møter ulike språk og språkformer gjennom rim, regler, sanger, litteratur og tekster.
- De voksne bruker språket aktivt i hverdagsaktiviteter, f.eks måltid, påkledning etc
- Voksne setter ord på barnas tanker og følelser i barnas lek og aktiviteter



BARNEHAGENS FAGOMRÅDER

Barnehagen skal se fagområdene i sammenheng, og alle fagområdene skal være en gjennomgående del av barnehagens innhold. Prosjektarbeid med barn er en helhetlig pedagogisk arbeidsmetode der blant annet barns medvirkning og fagområdene blir ivaretatt. I arbeid med planlegging, dokumentasjon og vurdering må barnehagen sikre at kravene i rammeplan blir fulgt opp.

I vår barnehage arbeider vi med prosjektarbeid som metode. Der alle fagområdene blir ivaretatt igjennom undring, utforsking og skapende aktiviteter.

Fagområdene ses i sammenheng og vil alltid være en gjennomgående del av barnehagens innhold og hverdagsaktiviteter.

I Sommerfugl familiebarnehage sikrer vi arbeid med fagområdene blant annet gjennom:

▪Kommunikasjon, språk og tekst

- Sang
- Høytlesning, og formidling av litteratur
- Samlingsstund
- Lek med rim, rytmer, lyder, skriftspråk og ord
- Barnehagen besøker biblioteket
- Bruk av digitale verktøy
- barnesamtaler

▪Kropp, bevegelse og helse

- HOPP i turnhallen og på tur
- Kostholdsplan
- Lekemiljøet ute og inne stimulerer til fysisk aktivitet
- Ukentlige turdager

- Vinteraktivitetsdager
- Egne rutiner for ro og hvile (vedlegg)

▪Kunst, kultur og kreativitet

- Formingsaktiviteter
- Turer med naturopplevelser
- Markering av ulike høytider barnas nasjoner represententer
- Barna blir presentert for ulikt materiell til utforskning og kreativ skapning

▪Natur, miljø og teknologi

- Turer ved sjø, skog og mark der barna bruker naturen som arena for lek, naturglede, undring, utforskning og læring.
- Barna blir presentert for ulikt materiell til utforskning og kreativ skapning
- Bruk av digitale verktøy
- Bærekraft

▪Etikk, religion og filosofi

- Samtaler med barn om mangfold i samfunnet og forståelse for andres menneskers levesett
- Samtaler om barnas egen familie, bakgrunn og livssyn, ved hjelp av bilder
- Filosofiske og etiske samtaler, som bidrar til refleksjon
- Vi markerer ulike høytider fra kulturer barna i barnehagen representerer.
- Gjennom prosjektarbeid undrer vi oss sammen med barna.
- Markering av FN dag med barnekonvensjonen

▪Nærmiljø og samfunn

- Turer i nærmiljø med besøk til skogen, stranda, parker og byen
- Markering av samefolkets dag
- Markering av nasjonaldagen

▪Antall, rom og form

- Barna utforsker ulike naturmateriell
- Barna bruker kroppen og sansene for å utvikle romforståelse
- Barnehagen legger til rette for Hoppaktiviteter
- Barnehagen legger til rette for bruk av spill
- Barnehagen legger til rette for konstruksjonslek
- Tall, mengde og volum i form av lek og eksperimentering

BARNEHAGENS FOKUSOMRÅDER

I Handlingsplan for Hortensbarnehagene skal alle barnehagene arbeide med følgende fokusområder:

- Språkmiljø og kommunikasjon
- Bærekraftig utvikling
- Livsmestring og helse

«En barnehage med fokus på livsmestring og glede- i et mangfoldig felleskap

Sommerfugl familiebarnehage vil barnehageåret 2021-2022 ha fokus på livsmestring og glede der det mangfoldige læringsmiljøet står sentralt. Barnas fysiske og psykiske helse skal fremmes. Barnehagen skal forebygge krenkelser og mobbing, og har stort fokus på voksenrollen, som en brobygger for inkludering.

Barnehagen skal legge grunnlag for barnas evne til å tenke kritisk, handle etisk og vise solidaritet. Barna skal gjøre erfaringer med å gi omsorg og ta vare på hverandre- og på omgivelsene og naturen. Vi benytter barnehagens nærområde, strand og skog som en arena for lek og læring hvor vi har rik tilgang på førstehåndserfaringer i naturen. Barna får naturopplevelser og blir kjent med naturens mangfold, opplever tilhørighet, og lærer å ta vare på den. På den måten får barna en tidlig forståelse for bærekraftig utvikling, og hvordan dagens handlinger har konsekvenser for fremtiden, og for fremtidige generasjoner.

Leken krever gode kommunikasjonsferdigheter. Barn med god språkkompetanse vil lettere kunne oppleve at de er attraktive lekekamerater. De bygger gode og viktige vennskap seg imellom. Vi arbeider derfor med styrking av språkutviklingen der barna er i samspill med hverandre. Vi bruker også mye litteratur. Litteraturen brukes som en felles referanse, så barna får det samme utgangspunktet, erfaringer og opplevelser som de kan bygge videre på i leken.

Ved å gi barna felles opplevelser, vil de kunne oppleve gode relasjoner, utvikle det muntlige språket, og erfare egenverd. De lærer å anerkjenne og omgås hverandre på en god måte.



Helsefremmede oppvekst i vår barnehage

[HOPP - Barnehage - Horten kommune](#)



- **Hoppaktiviteter**

Sommerfugl familiebarnehage leier turnhallen 1 gang i uka sammen med Skrukketrollet familiebarnehage. Der får barna brukt seg grovmotorisk. Vi tilrettelegger med ulikt utstyr og oppmuntrer barna til å øve på ulike ferdigheter, Vi utforsker nærmiljøet og er på varierte turer sammen med Skrukketrollet familiebarnehage 1 gang i uka. Vi er opptatt av å være mye ute og å ta en liten tur ut uansett vær.

- **Søvn og hvile**

Lek og fysisk aktivitet er grunnleggende for fysisk og psykisk velvære. En aktiv hverdag krever nok søvn og hvile, dette er spesielt viktig for alle barn under 3 år. Barn som ikke sover trenger også rolige aktiviteter/ hvile i løpet av dagen. I vår barnehage legger vi til rette for søvn i egen vogn. Alle barn har individuelle behov for hvile/søvn- vi avtaler vedrørende det enkelte barnet hvor mye hvile barnet skal ha i løpet av dagen. Vi oppfordrer alle barn som viser tegn til at de ønsker å hvile, å gjøre dette. [Brosjyre](#)

- **Kosthold i vår barnehage**

Barnehagen forholder seg til helsedirektoratets retningslinjer og vi har et variert og næringsrikt kosthold.

Kostholdsplan i Sommerfugl familiebarnehage

Mat og drikke som inntas i barnehagen utgjør en betydelig del av barns totale kosthold enten det er medbrakt hjemmefra eller tilberedes i barnehagen. Et sunt og variert kosthold i barneårene er viktig for vekst, utvikling og læring.

Barnehagen serverer i hovedsak grønnsaker, frukt, fisk og grove kornprodukter.

Frokost kl. 7.45-8.30

Barna som ikke har spist hjemme, spiser medbrakt frokost i barnehagen.
Melk/vann serveres.

Barnehagen anbefaler her at barna har med seg grovt brød/eventuelt grov frokostblanding u/tilsatt sukker.

Formiddagsmat kl. 11.00

Serveres i barnehagen

*4 dager pr. uke Måltidet består av grovt brød, smør, forskjellig type fisk, bønnepostei/kikerpostei, gulost, smøreost, kaviar, egg, paprika, tomat, agurk, banan.

*1 dag pr. uke. Diverse fiskeretter og vegetarretter som laks m/grønnsaker og poteter, fiskesuppe med grønnsaker, grønnsaksuppe, tomatsuppe med linser. All varmmat lages fra bunnen av.

_____ Ved karnevalsfeiring serveres det polarbrødpizza, smoothie og rosiner, og på dagen for barnehagetorget serveres polarbrød med godt pålegg og smoothie-is. På nissefest serveres det risgrøt, smoothie og rosiner.

Det serveres alltid et alternativ ved *allergier* og/eller der barnet av andre hensyn ikke skal spise enkelte matvarer.

Ettermiddagsmat kl. 14.30 (Mellommåltid)

Serveres i barnehagen.

Knekkebrød og frukt/grønnsaker etter sesong.

Dette måltidet er et mellommåltid og skal ikke være fullverdig som et hovedmåltid.

På tur i barnehagen

På tur har barna med seg matpakke m/brød smurt i barnehagen, suppe på termos/fiskekaker, laks m/grønnsaker i folie, kokt gulrot/grønnsaker, speltlompe med fyll.

Årshjul

Pedagogisk prosjektarbeid

SENTRALE FAGOMRÅDER I PERIODEN

- Kommunikasjon, språk og tekst
- Nærmiljø og samfunn
- Kunst, kultur og kreativitet
- Kropp, bevegelse, mat og helse



SENTRALE FAGOMRÅDER I PERIODEN

- Etikk, religion og filosofi
- Kunst, kultur og kreativitet
- Natur, miljø og teknologi
- Antall, rom og form

SENTRALE FAGOMRÅDER I PERIODEN

- Antall, rom og form,
- Natur, Miljø og teknologi
- Nærmiljø og samfunn

BARNES MEDVIRKNING

Barna skal jevnlig få mulighet til aktiv deltakelse i planleggingen og vurderingen av barnehagens virksomhet. Alle barn skal få erfare å få innflytelse på det som skjer i barnehagen.

I Sommerfugl familiebarnehage legger vi til rette for barns medvirkning gjennom:

- Barnegruppesamtaler
- Barnesamtaler
- Prosjektarbeid med barns interesser og barns medvirkning i fokus
- Observasjoner- barnegruppe og enkeltbarn
- Bruk av pedagogisk dokumentasjon i vurderingen av barnehagens innhold og planleggingsarbeid sammen med barn
- I her og nå situasjoner

SAMARBEID MELLOM HJEM OG BARNEHAGE

Samarbeidet mellom hjemmet og barnehagen skal alltid ha barnets beste som mål. Foreldrene og barnehagens personale har et felles ansvar for barnets trivsel og utvikling.

Barnehagen skal legge til rette for foreldresamarbeidet og god dialog med foreldrene.

Foreldresamarbeidet skal både skje på individnivå- med foreldrene til hvert enkelt barn, og på gruppenivå gjennom foreldrerådet og samarbeidsutvalget.

Vår barnehage har følgende plan for foreldresamarbeid dette året:

Barnehagen inviterer til to foreldresamtaler i løpet av året, en på høsten, og en på våren.

Informasjonsmøte og foreldremøte, august/september og mai/ juni

Besøksdager nye foreldre, mai/juni

Foreldrearrangementer utenom dette, se aktivitetskalender.

Planleggingsdager og andre dager barnehagen er stengt i år:

Planleggingsdager: 02.08.2021, 03.08.2021, 22.10.2021, 03.01.2022, 27.05.2022

Romjul: Stengt julaften og romjulen

Påske: åpent mandag, tirsdag og halv onsdag før skjærtorsdag, familiebarnehagene er på Strandparken

Sommerferie: Stengt i juli

Foreldrerådsleder :

Eline Belgau Lund

Su-representanter:

Eline Belgau Lund (SU)

Ruth-Laila Larsen (eier)



OVERGANGER

Barnehagen skal i samarbeid med foreldrene legge til rette for at barnet er trygg i barnehagen og i overgangene til nye arenaer. Barnehagen skal tilpasse rutiner og organisere tid og rom slik at barnet får tid til å bli kjent, etablere relasjoner og knytte seg til personalet og til andre barn.

Hjem - barnehage

Foreldre/foresatte følger barnet i barnehage de tre første dagene eller antall dager etter behov. Barnet får være litt alene i barnehagen de første dagene, men foreldre/foresatte er i umiddelbar nærhet slik at de enkelt kan tilkalles dersom barnet trenger dette.

Rutiner som mat, soving og andre kjente «trygge vaner» videreføres så langt barnehagen kan imøtekomme dette i en oppstartsperiode. Etter hvert som barnet er trygg i barnehagen, vil barnets rutiner tilpasses resten av barnegruppen så langt dette er til barnets beste.

BARNEHAGEN SOM PEDAGOGISK VIRKSOMHET

Barnehagen skal være en pedagogisk virksomhet som skal planlegges og vurderes. Barn og foreldre har rett til medvirkning i disse prosessene. Målet med barnehagen som pedagogisk virksomhet, er å gi barna et tilrettelagt tilbud i tråd med barnehageloven og rammeplanen.

Planlegging

Planlegging i barnehagen tar utgangspunkt i lovverk og forskrifter som gjelder for barnehagens drift samt barnehagens egne overordnede målsetninger.

«Barnehagen er en pedagogisk virksomhet som skal planlegges, dokumenteres og vurderes. (..) planleggingen må baseres på kunnskap om barns utvikling og læring individuelt og i gruppe, dokumentasjon, refleksjon og systematisk vurdering og på samtaler med barn og foreldre»
(Rammeplan kap 4)

Med utgangspunkt i barnehagens årsplan utarbeides periodeplaner over to måneder felles for Strandparken og familiebarnehagene. Hver avdeling/familiebarnehagene utarbeider deretter prosjektplaner og ukeplaner etter denne, der barns medvirkning er sentral

For å sikre foreldrenes medvirkning tilbyr barnehagen to foreldresamtaler og foreldremøter, hvor foreldrene kan gi tilbakemelding på barnehagens oppgaver og innhold. Disse tilbakemeldingene tas hensyn til i barnehagens videre planlegging

Dokumentasjon som grunnlag for refleksjon og læring

I vår barnehage bruker vi pedagogisk dokumentasjon for å synliggjøre innholdet i barnehagen. Dette vises som bilder, tekst og konkrete i barnehagen.

Dokumentasjonen brukes aktivt til refleksjon og samtaler med barn i læringsprosesser og videreutvikling i prosjektarbeid.

Denne dokumentasjonen brukes som utgangspunkt for barn og voksne til å reflektere over og utvikle vår pedagogiske praksis.



Vurdering av barnehagens arbeid

Barnehagens innhold vurderes kontinuerlig. Denne vurderingen sikrer barnehagens kvalitet og utvikling og legger grunnlaget for videre planlegging.

Foreldrene kan gjennom en årlig brukerundersøkelse komme med tilbakemeldinger og gi en vurdering av barnehagen som helhet.

Hva	Hvordan/når	Hvem	Ansvar
Årsplan	Vurderes årlig ut i fra vurdering av ukeplaner og periodeplaner	Hele personalgruppen Foresatte	Styrer og eier i samarbeid med pedagogiske leder Eier i samarbeid med SU
Periodeplaner	Vurderes på avdelingsmøter i forkant av ny periodeplan. Vurderes på pedagogmøter	Eier Styrer i samarbeid med pedagogiske ledere	Pedagogiske ledere Eier Styrer
Ukeplaner	Vurderes fortløpende og på avdelingsmøter	Eier	Eier
Virksomheten	Brukerundersøkelse hvert år Foreldremøter	Foresatte Foresatte	Styrer og eier Styrer og eier i samarbeid med pedagogiske ledere

Tilrettelegging i det allmennpedagogiske tilbudet for barn som trenger ekstra støtte

Tilrettelegging for barn som trenger ekstra støtte gis i den ordinære barnegruppen barnet tilhører. Det lages tiltaksplaner for det enkelte barnet som evalueres kontinuerlig. Planene endres fortløpende etter behov i samarbeid med foresatte. Det utarbeidet halvårsrapporter med vurderinger. Dersom barnet trenger videre tilrettelegging i skolen avtales et samarbeidsmøte/overføringsmøte med skolen etter samtykke fra foresatte.

BARNEHAGENS ARBEIDSMÅTER

Personalet skal ta i bruk varierte arbeidsmåter, og de skal tilpasses til enkeltbarn, barnegruppen og lokalmiljøet. Valg av arbeidsmåter gir muligheter for å gjøre barnehagens innhold spennende og variert. Arbeidsmåtene kan bidra til å skape engasjement, interesse og motivasjon og gir mulighet for å tilføre nye erfaringer og opplevelser i barnehagen

Prosjektarbeid med barn

Prosjektarbeid gir barna et felles utgangspunkt, hvor barnas lekekompetanse, språk og læring kan få utvikle seg. Barna bygger opp en felles «erfaringsbase» som kan inspirere til lek- og utvikling. Når barn har lekekompetanse, opplever de mestring og blir attraktive lekekamerater. De bygger gode og viktige vennskap seg imellom. Prosjektarbeid kan også bidra til utvikling av nye ord og begreper, som er en viktig faktor for å delta i leken.

Alle avdelinger og familiebarnehagene har prosjektarbeid av ulik varighet hele barnehageåret. Prosjektarbeidene er av ulik størrelse og innhold tilpasset alder, erfaringer, interesser og kunnskaper.

Pedagogisk dokumentasjon

«Dagen i dag» dokumenteres ved bilde og enkel tekst på oppslagstavle i gangen eller på melding.

Bilde/tekst/konkreter og annen dokumentasjon fra prosjekter og ulike aktiviteter brukes i arbeidet sammen med barn. Dette underveis i prosjekter, i hverdagen, i planlegging og vurderingsarbeid sammen med barn.

Den pedagogiske dokumentasjonen brukes i evaluering av perioder, prosjekter og aktiviteter med personalet, dette i forkant i planlegging av ny periode. Dette være seg dagsaktivitet, uke, periode eller barnehageår.

Den pedagogiske dokumentasjonen brukes også i evalueringsarbeidet sammen med foreldre/foresatte



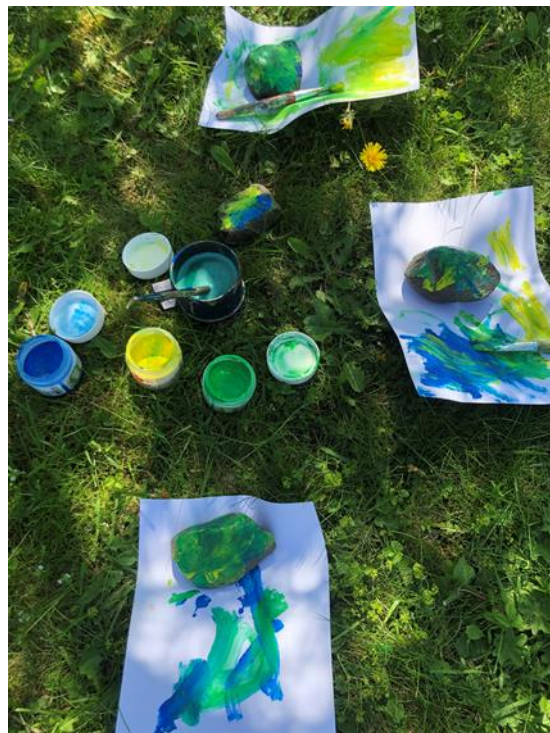
Progresjon

Barnehagen skal gi barna opplevelse som skaper mestring, tilpasset deres alder, modenhet og individuelle utvikling. Aktivitetene i barnehagen skal bidra til progresjon for barna. Barna skal oppleve at hvert barnehageår innebærer nye opplevelser og erfaringer, samtidig som at noe gjentar seg. Barnehagen skal gi barna opplevelser som skaper mestring, tilpasset alder, modenhet og individuell utvikling. Progresjonen følger det enkeltes barns utvikling, progresjon kan ikke «låses» i alder. Barnehagens læringsmål i Rammeplanen må ses som endelige når barnet har nådd skolealder. Se egen [progresjonsplan](#)

Barnehagens digitale praksis

Barna bruker aktivt internett sammen med voksne i prosjektarbeid og lignende. Vi tar bilder/ videoer og bruker dette i pedagogisk dokumentasjon i prosjekter og andre aktiviteter. Barnas bruk av data begrenses til pedagogiske programmer i ulike lærings situasjoner.

For å utjevne sosiale forskjeller, mener vi det er viktig at alle barn blir presentert for ulike digitale verktøy. Digitale verktøy er noe barn vil møte på ulike arenaer. Vi ønsker med dette å legge grunnlaget for livslang læring



Barnehagen som kulturarena

Barnehagens tradisjoner / begivenheter dette året

Januar	Bålfrokost med foreldre (på Strandparken)
Februar	Karneval med Skrukketrollet i turnhallen Vinteraktivitetsdag sammen med Skrukketrollet Vi markerer samefolkets dag sammen med Skrukketrollet
Mars/April	Påskekaffe med foreldre Barnehagedagen 15.3
Mai	Barnehagetog 16 mai hos Sommerfugl
Juni	Sommerfest med foreldre
Juli	Feriestengt
September/Oktober/november	Oppstart på Løkkeberget 1 g i uka fra sept. Høstfest Markere FN-dagen 25.10
Desember	Adventssamlinger Luciafeiring Nissefest hos Skrukketrollet

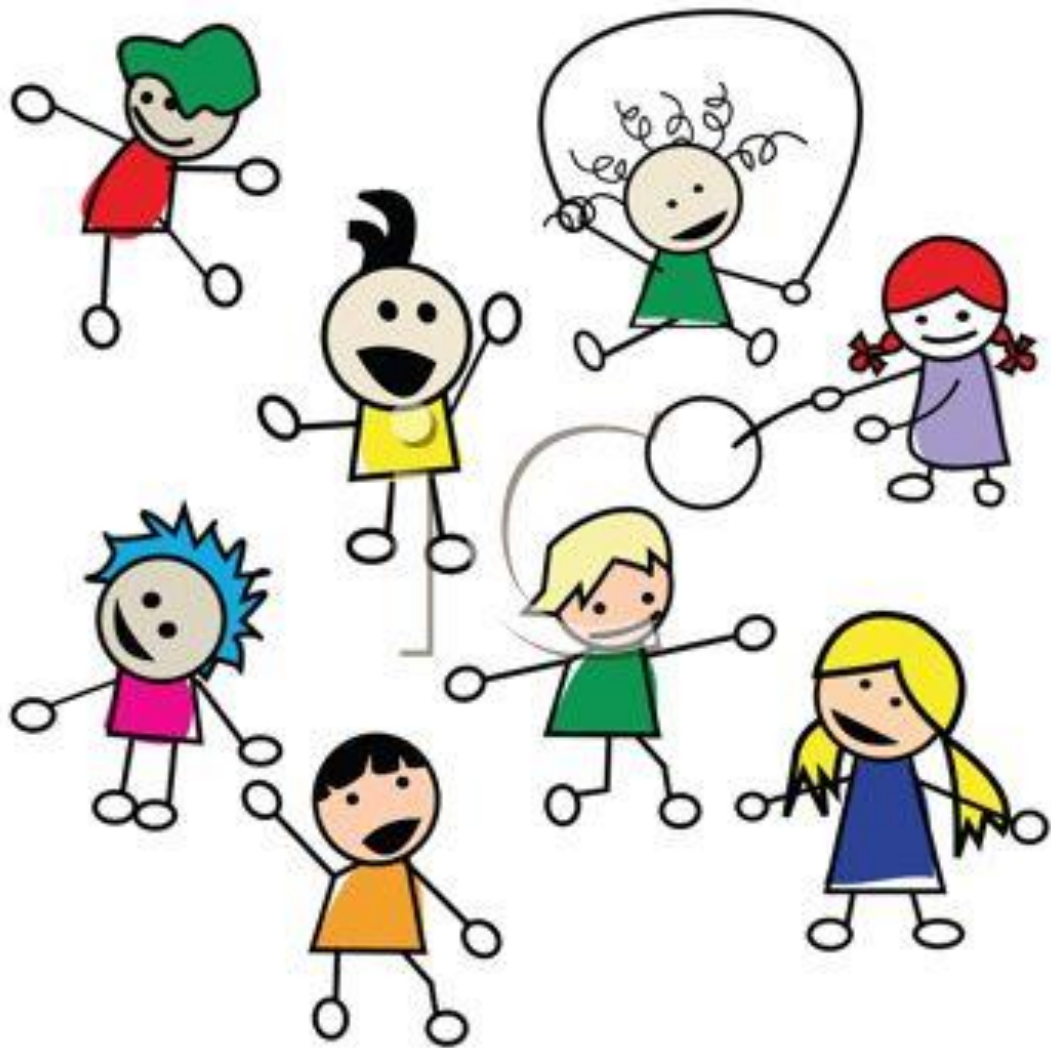
Årsplan fastsatt i samarbeidsutvalget for Sommerfugl familiebarnehage , Horten
den 20 / 08 -2021

HVERDAGSAKTIVITETER

I

SOMMERFUGL

FAMILIEBARNEHAGE



ANKOMST I BARNEHAGEN

- Den voksne tar imot i gangen, og hilser først på barnet ved navn, tar imot barnet på en god måte etter individuelle behov.
- Den voksne tar imot beskjeder fra foreldrene og skriver disse ned ved behov.
- Den voksne tar seg tid til en samtale med foreldrene, gjerne fortelle hva som skal skje i "dag".
- Vi starter alltid dagen stille og rolig.



FROKOST I BARNEHAGEN

- Setter tallerkener, glass, melk og vannmugger på bordene. Bordet er hyggelig dekket med lys, duk etc.
- Kl.8.00 Setter vi oss samlet ned til frokost. De som leverer barn under frokosten, følger barnet inn til bordet.
- De voksne prater rolig med barna rundt bordet.

INNELEK/FUNKSJONOMRÅDER

- De voksne skal tilrettelegge for god frilek i barnehagen. Det vil si at de har ansvar for at det er ryddig i lekene, at barna har det utstyret de trenger til god lek, og at rommene er møblert slik at de inspirerer til god lek.
- De voksne er tilgjengelig og observerer om barna vil ha deg med i lek, eller om de trenger hjelp til å starte leken.
- Hjelpe barn inn i lek, veilede og motivere. Delta aktiv til å begynne med, og trekk deg heller ut når du ser at leken er godt i gang.
- De voksne setter i gang bordaktiviteter, synger og spiller, leser, etc. når de ser at noen ikke kommer inn i lek, og aktivitets- og støynivå blir for høyt. Det er også lov til tider å ha "herjelek" når forholdene tilsier det.
- Vær vare på enkeltbarn, og vær tilgjengelig hvis barna ønsker å prate. Det er viktig at vi har en god kommunikasjon med alle barn.
- De voksne har en positiv og god tone overfor barna, og skaper trygghet.
- Vi gir barn ulike utfordringer etter alder og utviklingsnivå. Gir barna mestringsfølelse og positive erfaringer.

SAMLINGSSTUND

- Vi har samlingsstund ved unntak av turdager, ulike arrangementer og aktiviteter, og lignende.
- Den voksne leder samlingsstund med sang, historie, fortelling instrumenter, bøker og annet materiell. Temarelaterte samlinger
- Samlingsstunden gir barna ny kunnskap, nye erfaringer og spennende opplevelser.
- Vi bruker språket mye og variert, bevisst språkstimulering i samlingsstund.
- Varierte samlinger, men likevel er gjentakelse viktig for barna.
- Vi er spontane og lytter til barna. Bruker humor - gir de beste samlingene.
- De voksne ser alle barna, alle får anerkjennelse av andre barn og voksne.



STELLESITUASJON

- Vi gjør stellesituasjonen til en positiv situasjon, hvor vi tar oss god tid til "en-til-en" kommunikasjon.
- Vi koser, prater, synger og tøyser sammen med barnet. Husk at dette er en god mulighet til språkstimulering!
- Vi har to faste bleieskift om dagen, ellers skifter vi ved behov.
- Do-trening når barnet er klar for dette. Vi avtaler med foreldre.
- Vi bruker alltid hansker, engangskluter og engangsunderlag over stellebenken. Husk å desinfisere stellematta hver ettermiddag og ved behov.
- Håndhygiene hos barn og voksne viktig! Før hvert måltid og etter hvert toalettbesøk og stell.
- Tilgriset/skittent tøy sendes hjem til vask i en gjenbrukspose på plassen til barnet

FORMIDDAGSMAT I BARNEHAGEN

- Det blir dekket til ett innbydende bord
- De voksne sitter ved bordet sammen med barna. Ingen står under måltidet. Ved å ha dekket bordet med alt vi trenger på forhånd, unngår vi voksne som «flyr» under måltidet.
- Barna hjelper hverandre, sender mat og venter på tur.
- Vi bruker god tid ved bordet, skaper en god stemning med rolige stemmer og har gode samtaler rundt bordet.

GARDEROBESITUASJON

- De voksne finner frem tøy til de mindre barna, men alle blir oppfordret til å prøve å kle på seg selv.
- De voksne er gode rollemodeller og bruker tid på å vise hvordan man skal kle på dersom de ikke får det til.
- Vi bruker god tid og samtaler med barna. Spør gjerne på forhånd om hva barna tror vi bør ta på av tøy.
- En voksen går ut sammen med alle barna samlet, eller to og to om gangen ut i hagen, når alle er påkledd.

UTELEK

- Vi er mye ute, og i "all slags vær". Vi vurderer kalde dager med mye vind, regn eller snøvær, om barna har glede av å være ute.
- Voksne er hele tiden tilgjengelige for barna, og setter i gang lek og deltar aktivt.
- Vi gir barn ulike utfordringer etter alder og utviklingsnivå. Gir barna mestringsfølelse og positive erfaringer.
- Se til at ingen barn går alene uten at de selv ønsker dette.
- God kommunikasjon og positive tilbakemeldinger til barna.
- Barna veiledes til og selv å finne løsninger på konflikter.
- De voksne "sikrer" barnas lek og at uteområdet og lekene er i orden.
- De voksne er positive forbilder.

HENTING I BARNEHAGEN

- Alle foreldre blir møtt av personalet ved henting ute eller inne.
- Vi gir gode tilbakemeldinger om barnets dag i barnehagen og forteller om store og små opplevelser.
- Informasjon og beskjeder gis.
- Dokumentasjon i garderoben henges opp slik at alle foreldre har mulighet til å lese denne.