

SOMMERFUGL
FAMILIEBARNEHAGE
Årsplan 2023-2024



En barnehage med fokus på livsmestring og
glede i et mangfoldig fellesskap

INNHOLDSFORTEGNELSE

INNLEDNING	s 3
EVALUERING AV FJORÅRET	s 4
BARNEHAGENS VISJON OG VERDIGRUNNLAG	s 5
BARNEHAGEHAGENS FORMÅL OG INNHOLD	s 7
Omsorg	s 7
Lek	s 8
Medvirkning	s 8
Læring	s 9
Danning	s 9
Kommunikasjon og språk	s 9
Vennskap og felleskap	s 10
Trafikksikkerhet i barnehagen	s 10
BARNEHAGENS FAGOMRÅDER	s 11-13
BARNEHAGENS FOKUSOMRÅDER	s 13-14
HELSEFREMMEDE OPPVEKST I VÅR BARNEHAGE	s 15
Hoppaktiviteter	s 15
Kosthold	s 15
Hvile	s 15
ÅRSHJUL- PEDAGOGISK PROSJEKTARBEID	s 16
SAMARBEID MELLOM HJEM OG BARNEHAGE	s 17
OVERGANGER	s 18
Hjem-barnehage	s 18
Innad i barnehagen	s 18
BARNEHAGEN SOM PEDAGOGISK VIRKSOMHET	s 18
Planlegging	s 18
Dokumentasjon	s 18
Vurdering	s 20
BARNEHAGENS ARBEIDSMÅTER	s 21
Prosjektarbeid	s 21
Dokumentasjon og pedagogisk dokumentasjon	s 21
Progresjon	s 22
Barnehagens digitale praksis	s 22
BARNEHAGEN SOM KULTURARENA	s 22
Kildehenvisninger til nettressurser	s 23
Godkjenning av årsplanen	s.24

INNLEDNING

Årsplanen er et arbeidsredskap for barnehagepersonalet og dokumenterer barnehagens pedagogiske valg og begrunnelser. Årsplanen skal vise hvordan barnehagen vil arbeide for å oppnå rammeplanens formål og innhold, og barnehageeierens lokale tilpasninger til pedagogisk praksis(Rammeplan, 2017)

Årsplanen bygger på Lov om barnehager med forskrift om rammeplan for barnehagen, Økonomi – og handlingsplan for Horten kommune og handlingsplan for Hortensbarnehagen med tilhørende planer/veiledere som: «Handlingsveileder for barnehagens psykososiale barnehagemiljø». «Plan for overgang hjem, barnehage, SFO og skole» og «Plan for bærekraftig utvikling i Hortens barnehagen».

Dokumentene er listet nedenfor:

- *Barnehageloven*
- *Rammeplan for barnehagen*
- *Handlingsplan for Hortensbarnehagene*
- *Handlingsveileder psykososialt barnehagemiljø – partnerskap mot mobbing.*
- *Plan for overgang hjem, barnehage og skole*
- *Plan for bærekraftig utvikling i barnehagen*

**Nettlinker og QR kode til dokumentene står oppført på nest siste side i denne årsplanen*

EVALUERING OG VURDERING AV FJORÅRETS ÅRSPLAN

Barnehagen skal jevnlig vurdere det pedagogiske arbeidet. Det betyr at det pedagogiske arbeidet beskrives, analyseres, vurderes og evalueres ut fra barnehagens planer, barnehageloven og rammeplanen for barnehagen (Rammeplan, 2017)

Sommerfugl familiebarnehage har under det overordnede temaet «der vann møter land» jobbet med prosjektarbeid som har hatt søkelys på dyreliv og liv ved vann og land. Barnehagens plassering med både nærhet til vannet og fine turområder på land har blitt benyttet. Barnehagens inne og utemiljø har blitt benyttet til utvikling av leke og læringsmiljø.

Vi tar med oss de positive erfaringene fra årets prosjektarbeid inn i neste år der vi vil jobbe ut ifra temaet «Våre magiske rom». Her vil barnehagen velge en bok som skal være utgangspunkt for en felles fortolkningsramme for barnehagens prosjektarbeid.

Barnehageåret 2023-2024

Vi fortsetter videre med prosjektarbeid som metode, for å ivareta et godt leke- og læringsmiljø. Horten kommunes visjon “sammen for en bærekraftig oppvekst” synliggjøres gjennom fokusområdene “psykososialt barnehagemiljø”, og “leke- og læringsmiljø” i dette arbeidet. Familiebarnehagene og Strandparken barnehage jobber ut ifra et felles overordnet tema: «VÅRE MAGISKE ROM, men med ulike innfallsvinkler, og med hensyn til barnas interesser, medvirkning eller behov. Ved å velge vårt felles tema i prosjektarbeidet, vil inspirasjonen til deling bli større og vi kan dra nytte av hverandres erfaringer gjennom prosjektene.

Prosjektarbeid gir barna et felles utgangspunkt, hvor barnas lekekompetanse, språk og læring kan få utvikle seg. Barna bygger opp en felles «erfaringsbase» som kan inspirere til lek- og utvikling. Når barn har lekekompetanse, opplever de mestring og blir attraktive lekekamerater. De bygger gode og viktige vennskap seg imellom. Prosjektarbeid kan også bidra til utvikling av nye ord og begreper, som er en viktig faktor for å delta i leken. På bakgrunn av de erfaringene vi har gjort oss fortsetter vi med å videreføre dette arbeidet inn i neste barnehageår.



BARNEHAGNES VISJON OG VERDIGRUNNLAG

Sammen for en bærekraftig oppvekst

Horten barnehagens visjon er «sammen for en bærekraftig oppvekst». Visjonen vil være «ledestjernen» i vårt pedagogiske arbeid og noe vi strekker oss etter å oppnå i alle sider av barnehagehverdagen. Visjonen skal «gjennomsyre» det vi gjør i det daglige arbeidet i barnehagen. «Sammen for en bærekraftig oppvekst» skal bidra til at barna lærer å ta vare på seg selv, hverandre og naturen. De skal få erfaringer med å tenke kritisk, handle etisk og vise solidaritet. Hvordan vi jobber med visjonen i barnehagen og barnegruppene vil variere ut ifra barnas alder og gruppesammensetning. Egne indikatorer som sees i lys av pedagogiske planer vil danne grunnlaget for å ivareta høy kvalitet på det pedagogiske arbeidet knyttet til visjonen. Visjonen skal videre sees i sammenheng med Horten kommunes to overordnede fokusområder; Psykososialt barnehagemiljø og Leke og læringsmiljø. Områdene blir beskrevet nærmere under avsnittet om fokusområder.

Rom for alle – blikk for enkeltbarnet.

Bygger på en grunnleggende forståelse om at alle barn er en del av et inkluderende fellesskap. Det enkelte barnet er unikt og personalet i barnehagen har et særlig ansvar for å se barnegruppa på systemnivå, men også ha et særlig blikk for det enkelte barnets behov, uttrykk og ønsker.

Verdigrunnlaget

Barnehagens verdigrunnlag skal formidles, praktiseres og oppleves i alle deler av barnehagens pedagogiske arbeid. Barndommen har egenverdi, og barnehagen skal ha en helhetlig tilnærming til barnas utvikling. Barnehagens samfunnsmandat er, i samarbeid og forståelse med hjemmet, å ivareta barnas behov for omsorg og lek og fremme læring og dannelse som grunnlag for allsidig utvikling. (Rammeplanen, 2017) Lek, omsorg, læring og dannelse skal ses i sammenheng. I vår barnehage har vi et inkluderende miljø og vi behandler hverandre med respekt. Vi ser enkeltbarnet for den det er og deres individuelle behov. Samt ivaretagelse av barnets behov i en større sammenheng, der samspill i gruppen og demokratiske prosesser er en del av danningen.

Kommunikasjonen er anerkjennende mellom barn og voksne. Barn og voksne væremåte gjenspeiler et trygt samspill preget av respekt, empati, humor og glede. Barna skal føle seg verdsatt og oppleve omsorg fra voksne og barn. Barna får god tid til lek, og de medvirker i egen hverdag. Personalet ser lekens verdi, er støttende og deltakende. Vi mener at god lek er grunnlag for god læring.

I Sommerfugl familiebarnehage er vi gode på å se det enkelte barnet og lytte til det enkelte barns stemme i gruppen de tilhører.

Ansvar og roller

Alle som arbeider i barnehagen, skal sammen, bidra for å oppfylle målene og kravene i Lov om barnehager og i rammeplan for barnehagen.

Barnehageeier har det overordnede ansvaret for at barnehagen drives etter formålet, og har med dette det juridiske ansvaret for kvaliteten på barnehagetilbudet.

Styrer er gitt det daglige ansvaret i barnehagen; pedagogisk, administrativt og personalmessig. Styrer har ansvaret for at personalet tar i bruk sin kompetanse, at det pedagogiske arbeidet er i tråd med Lov om barnehager og rammeplan for barnehagen.

Pedagogisk leder er gitt ansvaret for å lede det pedagogiske arbeidet, i tråd med godt faglig skjønn. Den pedagogiske lederen har særlig ansvar for veiledning av personalet på avdelingen og foreldresamarbeid, og skal sørge for at lov om barnehager og rammeplan for barnehagen oppfylles gjennom det pedagogiske arbeidet. (Rammeplan, 2017)

BARNEHAGENS FORMÅL OG INNHOLD

Barnehagens innhold skal være allsidig, variert og tilpasset enkeltbarnet og barnegruppen. I barnehagen skal barna få leke og utfolde skaperglede, undring og utforskertrang. Arbeidet med omsorg, lek, læring, danning, sosial kompetanse, kommunikasjon og språk skal ses i sammenheng og samlet bidra til barns allsidige utvikling. Barns medvirkning skal være et bærende prinsipp i planlegging, gjennomføring, vurdering og evaluering av barnehagens innhold. (Rammeplan, 2017)

I vår barnehage legger vi til rette for at alle barn opplever lyst til å leke, utforske, lære og mestre. Barn lærer gjennom lek og utvikler sosial kompetanse. Leken skaper vennskap, selvfølelse og selvtillit. Leken har en egenverdi og skal respekteres. Personalet støtter og



deltar i barns lek for å sikre gode erfaringer og opplevelser av å mestre samspill. I vår barnehage legger vi til rette for ulike dannelsprosesser. Barna medvirker, og vi tar deres undring på alvor. Barna opplever å bli sett, forstått og respektert.

Barnehagen skal ivareta behovet for Omsorg

Barna skal i Sommerfugl familiebarnehage oppleve trygghet, tilhørighet og trivsel i samvær med andre barn og voksne. I løpet av barnehagealderen utvikler barna evne til å vise omsorg for seg selv og andre og de evner å ta imot dette.

Alle barn i Sommerfugl familiebarnehage får tilrettelagt og tilpasset sitt behov for ro, hvile eller søvn ut ifra alder og behov.

For å sikre barna en best mulig omsorg i barnehagen er det utarbeidet noen retningslinjer og rutiner, der barna alltid skal møte oppmerksomme og tilstedeværende voksne

Barnehagen skal ivareta behovet for Lek

I vår barnehage opplever barna et lekefellesskap som legger grunnlag for trivsel og vennskap, der personalet støtter og deltar i barns lek for å sikre gode erfaringer og opplevelser av å mestre samspill. Barnehagens pedagogiske innhold skal inspirere til fantasi og skaperglede. Ved hjelp av litteratur gir vi barna mye inspirasjon til prosjektarbeid og lek. Igjennom prosjekter og felles opplevelser bygges gode relasjoner og barn knytter vennskap og får lekekamerater.

Vi tilrettelegger for god lek ved å:

- Se på barnas interesser
- Innredet rommet for ulik lek, f.eks dokkekrok, kjøkkenlek etc.
- Inspirere til ulik typer lek basert på barnas interesser, gjennom prosjekter og opplevelser i hverdagen
- Inspirasjon gjennom ulik litteratur
- Vi bruker dramatisering som metode for å inspirere leken
- Personalet i barnehagen er rollemodeller i ulike lekesituasjoner og viser gode handlingsmønstre.

Barnehagen skal ivareta barns rett til medvirkning

Barna skal jevnlig få mulighet til aktiv deltakelse i planleggingen og vurderingen av barnehagens virksomhet. Alle barn skal få erfare å få innflytelse på det som skjer i barnehagen.

I Sommerfugl familiebarnehage legger vi til rette for barns medvirkning gjennom:

- Barnegruppesamtaler
- Barnesamtaler
- Prosjektarbeid med barns interesser og barns medvirkning i fokus
- Observasjoner- barnegruppe og enkeltbarn
- Bruk av pedagogisk dokumentasjon i vurderingen av barnehagens innhold og planleggingsarbeid sammen med barn
- I her og nå situasjoner

Barnehagen skal fremme læring

Barnehagen legger opp til læringsprosesser hvor barna får bruke hele kroppen og alle sanser. De ansatte i barnehagen anerkjenner og stimulerer barns nysgjerrighet og vitebegjær. Leken er barnas viktigste læringsarena.

Læring skjer blant annet gjennom:

- Lystbetont lek
- Deltakelse i hverdagsaktiviteter
- Hopp- aktiviteter
- Sosialt samspill
- Opplevelse av mestring
- Språklig utforskning

Barnehagen skal fremme danning

Barnehagen legger til rette for dannelsprosesser der barna får være medvirkende og undrende. Alle skal oppleve likeverd igjennom å tilbys ulike muligheter ut ifra deres forutsetninger. Barnehagen bidrar til at barnet reflekterer over egne handlinger og væremåter, og å være prøvende og nysgjerrig til omverdenen. Vi legger til rette for at barnet ser seg selv som et verdifullt menneske av et større felleskap. Barnas evne til å ta andres perspektiv, vise forståelse og respekt i et mangfold vil stå sentralt. I vår barnehage bidrar vi til å utvikle barns evne til å kunne dele, følge regler, gjennomføre oppgaver, utrykke meninger og ta initiativ

Igjennom prosjektarbeid, tilrettelagte hverdagsaktiviteter, god lek med støtte fra de voksne, barnesamtaler og møter der barna medvirker, og alltid tilstedeværende voksne, hjelper vi barna i denne dannelsprosessen

Barnehagen skal fremme kommunikasjon og språk

Barna i Sommerfugl familiebarnehage får utforske og utvikle sin språkforståelse og språkkompetanse. Barnehagen bidrar til at barna leker med språk, symboler, tekst og stimulerer til språklig nysgjerrighet.

- Vi setter av systematisk tid til bruk av litteratur
- Barnesamtaler
- Vi bruker bilder og konkrete i hverdagsaktiviteter og strukturerte aktiviteter
- Alternativ kommunikasjon brukes som støtte til det muntlige språket i de daglige situasjoner der dette er til nytte for det enkelte barnet

- Barna møter ulike språk og språkformer gjennom rim, regler, sanger, litteratur og tekster.
- De voksne bruker språket aktivt i hverdagsaktiviteter, f.eks måltid, påkledning etc
- Voksne setter ord på barnas tanker og følelser i barnas lek og aktiviteter

Barnehagen skal fremme vennskap og felleskap

Sommerfugl familiebarnehage bidrar til at barn utvikler trygghet og stolthet over egen tilhørighet, og respekt for hverandres kulturelle verdier og ytringer. Vi hjelper barna til å utvikle empati, slik at de klarer å skille mellom egne og andres tanker og følelser

For å styrke fellesskapsfølelsen og bygge vennskap arbeider vi blant annet med:

- «Meg og familien min» i oppstarten av barnehageåret
- Løfter og anerkjenner mangfoldet i barnegruppen
- Relasjonsbygging og mellom barn- barn, og barn- voksen
- Egen plan for inkludering, og forebygging av mobbing og utestengelse
- Markering av ulike høytider i barnehagen
- FN dag
- Prosjektarbeid som inspirasjon til lek og felles lekereferanse for barna
- Vi reflekterer sammen med barna, er nysgjerrige på verden rundt oss
- Vi bruker «Løsningsfokuset tilnærming» i hverdagen med barna
- Gode samtaler med barna

Trafikksikkerhet i barnehagen

Barn har rett på en trygg og god oppvekst, og trafikksikkerheten er en betydelig del av barnehagehverdagen. Barn er trafikanter hver uke, enten som passasjer, fotgjenger og etter hvert syklist. Trafikksikkerhet er de voksnes ansvar, og vi er rollemodeller for den oppvoksende generasjon. Hvis holdninger og vaner etableres tidlig vil det være lettere å tenke trafikksikkerhet videre i livet.

For å sikre barna en trafikksikker hverdag har barnehagen:

- Rutiner for turer, parkering, port og transport
- Trafikksikkerhet som tema med barna
- Trafikksikkerhet som tema ved foreldresamtaler og/eller foreldremøter

BARNEHAGENS FAGOMRÅDER

Barnehagens syv fagområder skal sees i sammenheng og være en gjennomgående del av barnehagens innhold. Arbeidet med fagområdene skal bygge på lek, nysgjerrighet og kreativitet. Det skal arbeides tverrfaglig og helhetlig. (Rammeplan, 2017)

I vår barnehage arbeider vi med prosjektarbeid som metode. Der alle fagområdene blir ivaretatt igjennom undring, utforsking og skapende aktiviteter.

Fagområdene ses i sammenheng og vil alltid være en gjennomgående del av barnehagens innhold og hverdagsaktiviteter.

I Sommerfugl familiebarnehage sikrer vi arbeid med fagområdene blant annet gjennom:

§Kommunikasjon, språk og tekst

- Sang
- Høytlesning, og formidling av litteratur
- Samlingstund
- Lek med rim, rytmer, lyder, skriftspråk og ord
- Barnehagen besøker biblioteket
- Bruk av digitale verktøy
- dagligdagse samtaler

§Kropp, bevegelse og helse

- Hopp med aktiviteter hver uke
- Kostholdsplan
- Lekemiljøet ute og inne stimulerer til fysisk aktivitet
- Ukentlige turdager
- Vinteraktivitetsdag
- Egne rutiner for ro og hvile

§Kunst, kultur og kreativitet

- Formingsaktiviteter
- Turer med naturopplevelser
- Markering av ulike høytider barnas nasjoner representert
- Barna blir presentert for ulikt materiell til utforsking og kreativ skapning
- Julekonsert med Marinemusikken
- Besøk på Noatun og bibliotek



§Natur, miljø og teknologi

- Turer ved sjø, skog og mark der barna bruker naturen som arena for lek, naturglede, undring, utforsking og læring.
- Barna blir presentert for ulikt materiell til utforsking og kreativ skapning
- Bruk av digitale verktøy
- Bærekraft

§Etikk, religion og filosofi

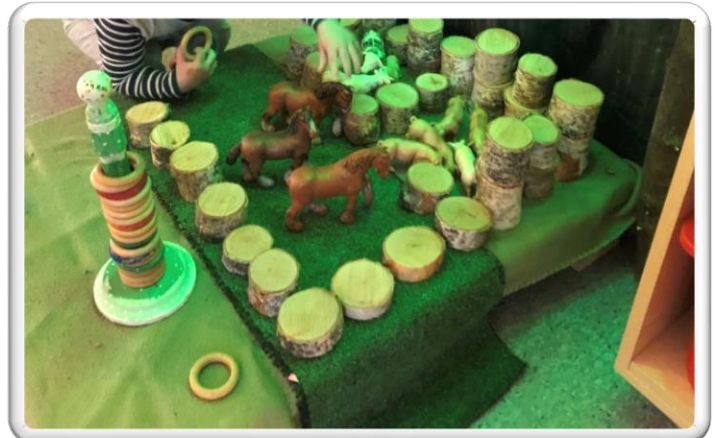
- Samtaler med barna om mangfold i samfunnet og forståelse for andres menneskers levesett
- Samtaler om barnas egen familie, bakgrunn og livssyn, ved hjelp av bilder
- Filosofiske og etiske samtaler, som bidrar til refleksjon
- Vi markerer ulike høytider fra kulturer barna i barnehagen representerer.
- Gjennom prosjektarbeid undrer vi oss sammen med barna.
- Markering av FN dag med barnekonvensjonen

§Nærmiljø og samfunn

- Turer i nærmiljø med besøk til skogen, stranda, parken, lekeplasser og byen
- Markering av samefolkets dag
- Markering av nasjonaldagen

§Antall, rom og form

- Barna utforsker ulike naturmaterieell
- Barna bruker kroppen og sansene for å utvikle romforståelse
- Barnehagen legger til rette Hoppaktiviteter
- Barnehagen legger til rette for bruk av spill
- Barnehagen legger til rette for konstruksjonslek
- Tall, mengde og volum i form av lek og eksperimentering



BARNEHAGENS FOKUSOMRÅDER

I Handlingsplan for Hortensbarnehagen skal alle barnehagene arbeide med følgende fokusområder i løpet av de neste 4 årene(2022 – 2026)

Sammen for en bærekraftig oppvekst

Inn under denne visjonen følger to fokusområder for alle Hortensbarnehagene:

1. Psykososialt barnehagemiljø

- Alle barn har en plass i fellesskapet
- Alle barn har et trygt og godt barnehagemiljø
- Alle barn er robuste med tro på seg selv

2. Leke- og læringsmiljø

- Alle barn lærer i et lekende fellesskap
- Leken har gode vilkår for alle barn
- Alle barn er en del av et rikt språkmiljø

«En barnehage med fokus på psykososialt barnehagemiljø-i et mangfoldig leke- og læringsmiljø»

Sommerfugl familiebarnehage vil i barnehageårene 2023- 2026 ha fokus på psykososialt barnehagemiljø der det mangfoldige leke- og læringsmiljøet står sentralt. Barnas fysiske og psykiske helse skal fremmes. Alle skal ha en plass i fellesskapet, og erfare et trygt og godt barnehagemiljø. Barnehagen skal forebygge krenkelser og mobbing, og har stort fokus på vokserollen, som en brobygger for inkludering.

Familiebarnehagene og Strandparken velger ut noen av delmålene som ligger under fokusområdene slik det fremkommer av *Handlingsplan for Hortensbarnehagene*. Delmålene har spesielt fokus i periodeplanene som sendes ut seks ganger i løpet av et barnehageår.

Barnehagen skal legge grunnlag for barnas evne til å tenke kritisk, handle etisk og vise solidaritet og omsorg. Barna skal gjøre erfaringer med å ta vare på seg selv, hverandre og naturen. På den måten gir vi barna en tidlig erfaring av bærekraftig utvikling, og hvordan dagens handlinger har konsekvenser for fremtiden, og for fremtidige generasjoner.

Alle barn lærer i et lekende fellesskap. Vi benytter barnehagens nærområde, stranden og skogen som en arena, som gir leken gode vilkår, og hvor læring og språkutvikling får utvikle seg. Her får barna førstehåndserfaringer i naturen, naturopplevelser og blir kjent med naturens mangfold, opplever tilhørighet, og lærer å ta vare på den.



Leken krever kommunikasjonsferdigheter, og gir rom for å bygge gode og viktige vennskap. Vi arbeider derfor med styrking av språkutviklingen der barna er i samspill med hverandre. Vi bruker blant annet ASK- symboler (alternativt supplerende kommunikasjon), og prosjektarbeid for å styrke språkutviklingen. Prosjektarbeidet brukes som en felles referanse, så barna får det samme utgangspunktet når det gjelder språk, erfaringer og opplevelser som de kan bygge videre på i leken.

Ved å gi barna felles opplevelser, vil de kunne oppleve gode relasjoner, utvikle det muntlige språket, og erfare egenverd. De lærer å anerkjenne seg selv, og omgås hverandre på en god måte.



Helsefremmede oppvekst i vår barnehage

[HOPE - Barnehage - Horten kommune](#)



- **Hoppaktiviteter i Sommerfugl familiebarnehage**

Sommerfugl familiebarnehage leier turnhallen 1 gang i uka sammen med Skrukketrollet familiebarnehage. Der får barna brukt seg grovmotorisk. Vi tilrettelegger med ulikt utstyr og oppmuntrer barna til å øve på ulike ferdigheter. Vi utforsker nærmiljøet og er på varierte turer sammen med Skrukketrollet hver uke. Vi er opptatt av å være mye ute og å ta en liten tur ut uansett vær.

- **Søvn og hvile**

Lek og fysisk aktivitet er grunnleggende for fysisk og psykisk velvære. En aktiv hverdag krever nok søvn og hvile, dette er spesielt viktig for alle barn under 3 år. Barn som ikke sover trenger også rolige aktiviteter/ hvile i løpet av dagen. I vår barnehage legger vi til rette for søvn ute i egen vogn ved behov. Barn over 3 år som ikke skal sove, kan hvile på sofa/madrass. Alle barn har individuelle behov for hvile/søvn- vi avtaler vedrørende det enkelte barnet hvor mye hvile barnet skal ha i løpet av dagen. Vi oppfordrer alle barn som viser tegn til at de ønsker å hvile, å gjøre dette. [Brosjyre](#)

- **Kosthold i vår barnehage**

Barnehagen forholder seg til helsedirektoratets retningslinjer og vi har et variert og næringsrikt kosthold.

Årshjul

Pedagogisk prosjektarbeid



Dette barnehageåret har Familiebarnehagene og Strandparken det overordnede prosjektteamet «Våre magiske rom».

Barnehagen ønsker å legge til rette for at barna får lekende og lærende opplevelser og oppdagelser i barnehagehverdagen der magiske rom fremmer et miljø for lek, læring og inkluderende felleskap.

Hvordan dette jobbes med rent pedagogisk og praktisk avhenger av de didaktiske Forutsetningene på hver familiebarnehage/avdeling. Dette står nærmere beskrevet i barnehagens månedsplaner og periodeplaner.

Barnehagens årshjul tar videre utgangspunkt i de to fokusområdene for Hortens barnehagene.

Metodisk jobber vi med pedagogisk prosjektarbeid gjennom hele året der

Rammeplan for barnehagens fagområder sees som tverrfaglige områder som det jobbes aktivt med i prosjektarbeidet.

SAMARBEID MELLOM HJEM OG BARNEHAGE

Samarbeidet mellom hjemmet og barnehagen skal alltid ha barnets beste som mål. Foreldrene og barnehagens personale har et felles ansvar for barnets trivsel og utvikling. Barnehagen skal legge til rette for foreldresamarbeidet og god dialog med foreldrene.

Foreldresamarbeidet skal både skje på individnivå- med foreldrene til hvert enkelt barn, og på gruppenivå gjennom foreldrerådet og samarbeidsutvalget.

Vår barnehage har følgende plan for foreldresamarbeid dette året:

Barnehagen inviterer til to foreldresamtaler i løpet av året, en på høsten, og en på våren.

Informasjonsmøte og foreldremøter, september, november og mai/ juni

Besøksdager nye foreldre, juni

Foreldrearrangementer utenom dette, se aktivitetskalender

OVERGANGER

Barnehagen skal i samarbeid med foreldrene legge til rette for at barnet er trygg i barnehagen og i overgangene til nye arenaer. Barnehagen skal tilpasse rutiner og organisere tid og rom slik at barnet får tid til å bli kjent, etablere relasjoner og knytte seg til personalet og til andre barn.

Når barnet begynner i barnehagen

Foreldre/foresatte følger barnet i barnehage de tre første dagene eller antall dager etter behov. Barnet får være litt alene i barnehagen de første dagene, men foreldre/foresatte er i umiddelbar nærhet slik at de enkelt kan tilkalles dersom barnet trenger dette.

Rutiner som mat, soving og andre kjente «trygge vaner» videreføres så langt barnehagen kan imøtekomme dette i en oppstartsperiode. Etter hvert som barnet er trygg i barnehagen, vil barnets rutiner tilpasses resten av barnegruppen så langt dette er til barnets beste.

BARNEHAGEN SOM PEDAGOGISK VIRKSOMHET

Barnehagen skal være en pedagogisk virksomhet som skal planlegges og vurderes. Barn og foreldre har rett til medvirkning i disse prosessene. Målet med barnehagen som pedagogisk virksomhet, er å gi barna et tilrettelagt tilbud i tråd med barnehageloven og rammeplanen. For å oppnå dette skal barnehagen være en lærende organisasjon, og det pedagogisk arbeidet skal være begrunnet i barnehageloven og rammeplanen. (Rammeplan, 2017)

Planlegging

Planlegging i barnehagen tar utgangspunkt i lovverk og forskrifter som gjelder for barnehagens drift samt barnehagens egne overordnede målsetninger.

«Barnehagen er en pedagogisk virksomhet som skal planlegges, dokumenteres og vurderes. (..) planleggingen må baseres på kunnskap om barns utvikling og læring individuelt og i gruppe, dokumentasjon, refleksjon og systematisk vurdering og på samtaler med barn og foreldre» (Rammeplan kap 4)

Med utgangspunkt i barnehagens årsplan utarbeides det periodeplaner for barnehagen. Barnehagen utarbeider deretter prosjektplaner og månedsplaner etter denne, der barns medvirkning er sentral.

For å sikre foreldrenes medvirkning tilbyr barnehagen to foreldresamtaler og foreldremøter, hvor foreldrene kan gi tilbakemelding på barnehagens oppgaver og innhold. Disse tilbakemeldingene tas hensyn til i barnehagens videre planlegging

Dokumentasjon som grunnlag for refleksjon og læring

I vår barnehage bruker vi pedagogisk dokumentasjon for å synliggjøre innholdet i barnehagen. Dette vises blant annet på tavle i gangen og i barnehagen.

Dokumentasjonen brukes aktivt til refleksjon og samtaler med barn i læringsprosesser og videreutvikling i prosjektarbeid.

Denne dokumentasjonen brukes som utgangspunkt for barn og voksne til å reflektere over og utvikle vår pedagogiske praksis.

Vurdering av barnehagens arbeid

Barnehagens innhold vurderes kontinuerlig. Denne vurderingen sikrer barnehagens kvalitet og utvikling og legger grunnlaget for videre planlegging. Dette arbeidet gjøres sammen med Strandparken barnehage og Skrukketrollet familiebarnehage.

Foreldrene kan gjennom en årlig brukerundersøkelse komme med tilbakemeldinger og gi en vurdering av barnehagen som helhet.

Hva	Hvordan/når	Hvem	Ansvar
Årsplan	Vurderes årlig ut i fra vurdering av månedsplaner og periodeplaner	Hele personalgruppen Foresatte	Styrer i samarbeid med pedagogiske leder og eier. Eier i samarbeid med SU
Periodeplaner	Vurderes på avdelingsmøter i forkant av ny periodeplan. Vurderes på pedagogmøter Vurderes av eier	Hver enkelt avdeling Styrer i samarbeid med pedagogiske ledere Eier og veileder	Pedagogiske ledere Eier Styrer
Månedsplan	Vurderes fortløpende Og på veiledningsmøter	Eier i samarbeid med veileder	Eier
Virksomheten	Brukerundersøkelse hvert år Foreldremøter	Foresatte Foresatte	Styrer Eier Styrer i samarbeid med pedagogiske ledere

Tilrettelegging i det allmennpedagogiske tilbudet for barn som trenger ekstra støtte

Tilrettelegging for barn som trenger ekstra støtte gis i den ordinære barnegruppen barnet tilhører. Det lages tiltaksplaner for det enkelte barnet som evalueres kontinuerlig. Planene endres fortløpende etter behov i samarbeid med foresatte. Det utarbeides halvårsrapporter med vurderinger.

BARNEHAGENS ARBEIDSMÅTER

Arbeidsmåtene i barnehagen skal ivareta barnas behov for omsorg og lek, fremme læring og dannelse og gi barn mulighet for medvirkning. Arbeidsmåtene i barnehagen skal stimulere til nysgjerrighet og undring, og barna skal gis muligheter til å uttrykke seg på forskjellige måter. (Rammeplan, 2017)

Prosjektarbeid med barn

Prosjektarbeid gir barna et felles utgangspunkt, hvor barnas lekekompetanse, språk og læring kan få utvikle seg. Barna bygger opp en felles «erfaringsbase» som kan inspirere til lek- og utvikling. Når barn har lekekompetanse, opplever de mestring og blir attraktive lekekamerater. De bygger gode og viktige vennskap seg imellom. Prosjektarbeid kan også bidra til utvikling av nye ord og begreper, som er en viktig faktor for å delta i leken.

Familiebarnehagene og alle avdelinger har prosjektarbeid av ulik varighet hele barnehageåret. Prosjektarbeidene er av ulik størrelse og innhold tilpasset alder, erfaringer, interesser og kunnskaper.

Dokumentasjon og pedagogisk dokumentasjon

Dokumentasjon i barnehagen viser bilder om barnas aktiviteter i hverdagen

Bilde/tekst/konkreter og annen dokumentasjon fra prosjekter og ulike aktiviteter brukes i arbeidet sammen med barn. Dette underveis i prosjekter, i hverdagen, i planlegging og vurderingsarbeid sammen med barn. Gjennom å undersøke dokumentasjonen som kan være bilder, tekster eller nedskrevne fortellinger fra hverdagen, kan situasjoner eller opplevelser som i første omgang ikke var synlig, til noe som blir synlig gjennom diskusjon og refleksjon. Det kan bidra til å få frem viktige perspektiver knyttet til barnegruppa eller enkeltbarnets uttrykk, opplevelser eller erfaringer i en spesifikk situasjon. For eksempel i prosjektarbeid eller i lek.

Den pedagogiske dokumentasjonen brukes i evaluering av perioder, prosjekter og aktiviteter med personalet, dette i forkant i planlegging av ny periode. Dette være seg dagaktivitet, uke, periode eller barnehageår.

Den pedagogiske dokumentasjonen brukes også i evalueringsarbeidet sammen med foreldre/foresatte.

Progresjon

Barnehagen skal gi barna opplevelse som skaper mestring, tilpasset deres alder, modenhet og individuelle utvikling. Aktivitetene i barnehagen skal bidra til progresjon for barna. Barna skal oppleve at hvert barnehageår innebærer nye opplevelser og erfaringer, samtidig som at noe gjentar seg. Barnehagen skal gi barna opplevelser som skaper mestring, tilpasset alder, modenhet og individuell utvikling. Progresjonen følger det enkeltes barns utvikling, progresjon kan ikke «låses» i alder. Barnehagens læringsmål i Rammeplanen må ses som endelige når barnet har nådd skolealder.

Barnehagens digitale praksis

Barna bruker aktivt internett sammen med voksne i prosjektarbeid og lignende. Vi tar bilder/videoer og bruker dette i pedagogisk dokumentasjon i prosjekter og andre aktiviteter. Barnas bruk av data begrenses til pedagogiske programmer i ulike lærings situasjoner.

For å utjevne sosiale forskjeller, mener vi det er viktig at alle barn blir presentert for ulike digitale verktøy. Digitale verktøy er noe barn vil møte på ulike arenaer. Vi ønsker med dette å legge grunnlaget for livslang læring.

Barnehagens tradisjoner og lokale kulturbegivenheter

Barnehagen skal legge til rette for kulturmøter, gi rom for barnas egen kulturskaping og bidra til at alle barn kan få oppleve glede og mestring i sosiale og kulturelle fellesskap. Barnehagen skal by på varierte impulser, opplevelser og erfaringer, og omfatte lokale, nasjonale og internasjonale perspektiver. (Rammeplan for barnehagen, 2017, s.9)

I løpet av året har barnehagen ulike arrangementer som bygger på viktige tradisjoner som vi markerer i barnehagen. Nedenfor er oversikten over disse i barnehageåret 2023/24:

MÅNED:	ARRANGEMENT:
Januar	Bålfrokost med foreldre (på Strandparken)
Februar	Karneval Vinteraktivitetsdag hos Skrukketrollet

	Markering av Samefolkets dag
Mars/April	Påsekeaffe med foreldre Barnehagedagen
Mai	Barnehagetog- vi markerer nasjonaldagen
Juni	Sommerfest med søsken og foreldre /foresatte
Juli	Feriestengt
SeptemberOktober/November	Høstsuppe i Sommerfugl med Skrukketrollet Brannvernuke 18 sept Trafikksikkerhet FN dagen
Desember	Adventssamling Luciamarkering Nissefest med Skrukketrollet

I tillegg markerer vi Id og andre religiøse høytider for barn som har tilhørighet til en annen religion enn kristendommen.

Kildehenvisninger Nettressurser:

Nedenfor er nettlinter til tekster og dokumenter som denne årsplanen er bygget på. Klikk på QR koden eller scann QR koden hvis planen leses i papirformat.



Barnehageloven



Rammeplan for bhg



Handlingsplan for
Hortensbarnehagene



Handlingsveileder mot
Mobbing og krenkelser



Plan for bærekraft



HOPP i Horten



Overgang skole bhg



Overgang skole bhg

Godkjenning av barnehagens årsplan

Lov om barnehager viser til at årsplan for barnehagen skal godkjennes i barnehagens samarbeids utvalg.

Årsplanen er fastsatt i samarbeidsutvalget for Sommerfugl familiebarnehage, Horten den 29.08.23.

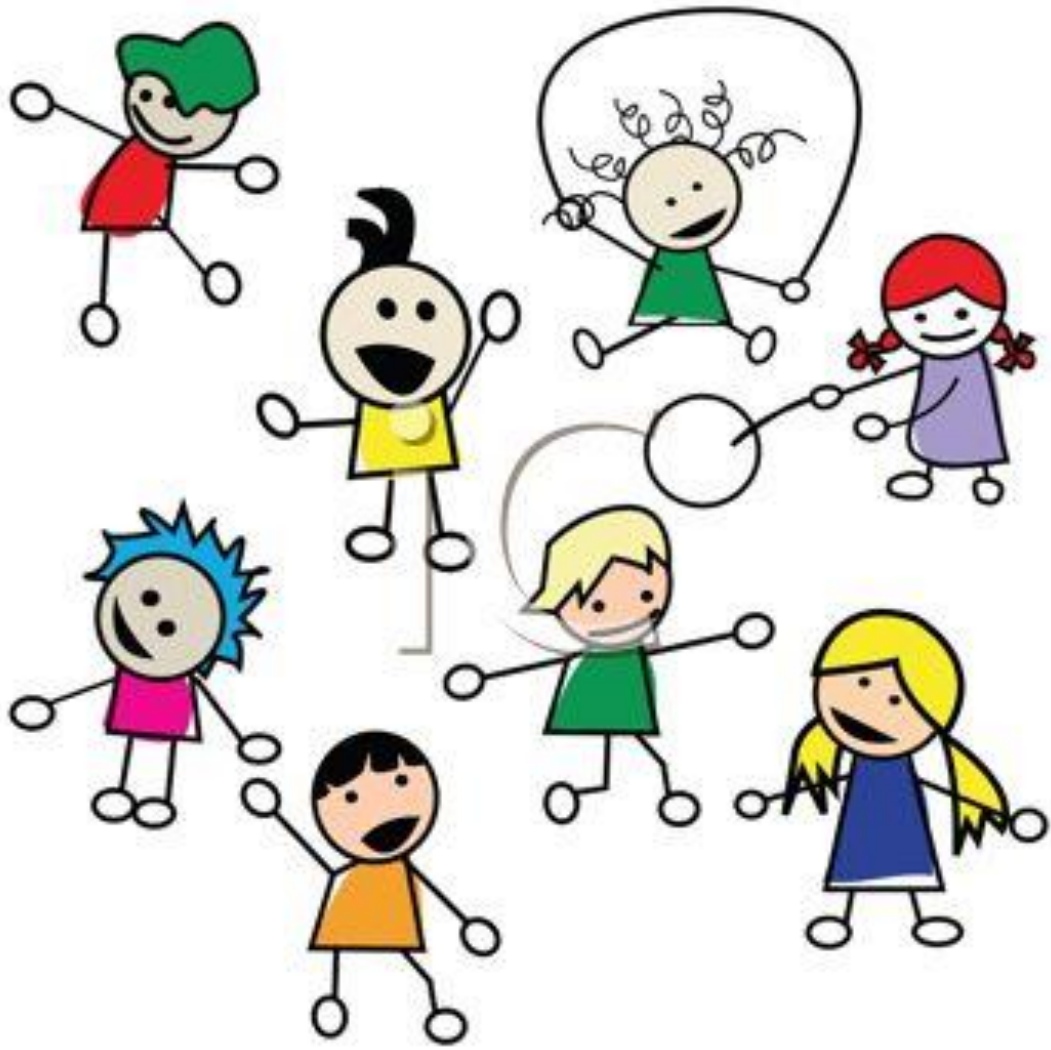
SU representant:.....

HVERDAGSAKTIVITETER

I

SOMMERFUGL

FAMILIEBARNEHAGE



ANKOMST I BARNEHAGEN

- Den voksne tar imot i gangen, og hilser først på barnet ved navn, tar imot barnet på en god måte etter individuelle behov.
- Den voksne tar imot beskjeder fra foreldrene og skriver disse ned ved behov.
- Den voksne tar seg tid til en samtale med foreldrene, gjerne fortelle hva som skal skje i "dag".
- Vi starter alltid dagen stille og rolig.



FROKOST I BARNEHAGEN

- Setter tallerkener, glass, melk og vannmugger på bordene. Bordet er hyggelig dekket.
- Kl.7.45/8.00 Setter vi oss samlet ned til frokost. De som leverer barn under frokosten, følger barnet inn til bordet.
- De voksne prater rolig med barna rundt bordet.

INNELEK/FUNKSJONOMRÅDER

- De voksne skal tilrettelegge for god frilek i barnehagen. Det vil si at de har ansvar for at det er ryddig i lekene, at barna har det utstyret de trenger til god lek, og at rommene er møblert slik at de inspirerer til god lek.
- De voksne er tilgjengelig og observerer om barna vil ha deg med i lek, eller om de trenger hjelp til å starte leken.
- Hjelpe barn inn i lek, veilede og motivere. Delta aktiv til å begynne med, og trekk deg heller ut når du ser at leken er godt i gang.
- De voksne setter i gang bordaktiviteter, synger og spiller, leser, etc. når de ser at noen ikke kommer inn i lek, og aktivitets - og støynivå blir for høyt. Det er også lov til tider å ha "herjelek" når forholdene tilsier det.
- Vær vare på enkeltbarn, og vær tilgjengelig hvis barna ønsker å prate. Det er viktig at vi har en god kommunikasjon med alle barn.

- De voksne har en positiv og god tone overfor barna, og skaper trygghet.
- Vi gir barn ulike utfordringer etter alder og utviklingsnivå. Gir barna mestringsfølelse og positive erfaringer.

SAMLINGSSTUND

- Vi har samlingsstund ved unntak av turdager, ulike arrangementer og aktiviteter, og lignende.
- Den voksne leder samlingsstund med sang, historie, fortelling instrumenter, bøker og annet materiell. Temarelaterte samlinger
- Samlingsstunden gir barna ny kunnskap, nye erfaringer og spennende opplevelser.
- Vi bruker språket mye og variert, bevisst språkstimulering i samlingsstund.
- Varierte samlinger, men likevel er gjentakelse viktig for barna.
- Vi er spontane og lytter til barna. Bruker humor - gir de beste samlingene.
- De voksne ser alle barna, alle får anerkjennelse av andre barn og voksne.



STELLESITUASJON

- Vi gjør stellesituasjonen til en positiv situasjon, hvor vi tar oss god tid til "en-til-en" kommunikasjon.
- Vi koser, prater, synger og tøyser sammen med barnet. Husk at dette er en god mulighet til språkstimulering!
- Vi har to faste bleieskift om dagen, ellers skifter vi ved behov.
- Do-trening når barnet er klar for dette. Vi avtaler med foreldre.
- Vi bruker alltid hansker, engangskluter og engangsunderlag over stellebenken. Husk å desinfisere stellematta hver ettermiddag og ved behov.
- Håndhygiene hos barn og voksne viktig! Før hvert måltid og etter hvert toalettbesøk og stell.
- Tilgriset/skittent tøy sendes hjem til vask.

FORMIDDAGSMAT I BARNEHAGEN

- Det blir dekket til ett innbydende bord
- De voksne sitter ved bordet sammen med barna. Ingen står under måltidet. Ved å ha dekket bordet med alt vi trenger på forhånd, unngår vi voksne som «flyr» under måltidet.
- Barna hjelper hverandre, sender mat og venter på tur.
- Vi bruker god tid ved bordet, skaper en god stemning med rolige stemmer og har gode samtaler rundt bordet.

GARDEROBESITUASJON

- De voksne finner frem tøy til de mindre barna, men alle blir oppfordret til å prøve å kle på seg selv.
- De voksne er gode rollemodeller og bruker tid på å vise hvordan man skal kle på dersom de ikke får det til.
- Vi bruker god tid og samtaler med barna. Spør gjerne på forhånd om hva barna tror vi bør ta på av tøy.
- En voksen går ut sammen med alle barna samlet, eller to og to om gangen ut i hagen, når alle er påkledd.

UTELEK

- Vi er mye ute, og i "all slags vær". Vi vurderer kalde dager med mye vind, regn eller snøvær, om barna har glede av å være ute.
- Voksne er hele tiden tilgjengelige for barna, og setter i gang lek og deltar aktivt.
- Vi gir barn ulike utfordringer etter alder og utviklingsnivå. Gir barna mestringsfølelse og positive erfaringer.

- Se til at ingen barn går alene uten at de selv ønsker dette.
- God kommunikasjon og positive tilbakemeldinger til barna.
- Barna veiledes til og selv å finne løsninger på konflikter.
- De voksne "sikrer" barnas lek og at uteområdet og lekene er i orden.
- De voksne er positive forbilder.

HENTING I BARNEHAGEN

- Alle foreldre blir møtt av personalet ved henting ute eller inne.
- Vi gir gode tilbakemeldinger om barnets dag i barnehagen og forteller om store og små opplevelser.
- Informasjon og beskjeder gis.
- Dokumentasjon i garderoben henges opp slik at alle foreldre har mulighet til å lese denne.

Kostholdsplan i Sommerfugl familiebarnehage

Mat og drikke som inntas i barnehagen utgjør en betydelig del av barns totale kosthold enten det er medbrakt hjemmefra eller tilberedes i barnehagen. Et sunt og variert kosthold i barneårene er viktig for vekst, utvikling og læring.

Barnehagen serverer i hovedsak grønnsaker, frukt, fisk, belgfrukter og grove kornprodukter.

Frokost kl. 7.45-8.30

Barna som ikke har spist hjemme, spiser medbrakt frokost i barnehagen. Melk/plantemelk/vann serveres.

Barnehagen anbefaler her at barna har med seg grovt brød/eventuelt grov frokostblanding u/tilsatt sukker. Gjerne frukt/bær ved siden av.

Formiddagsmat kl. 11.00

Serveres i barnehagen

**4 dager pr. uke* Måltidet består av grovt brød, plantemargarin, forskjellig type fisk, bønnepostei, hummus, gulost, smøreost, kaviar, egg, paprika, tomat, agurk, banan.

**1 dag pr. uke* Diverse fiskeretter og vegetarretter som laks m/grønnsaker og poteter, fiskesuppe med grønnsaker, grønnsakssuppe, tomatsuppe med linser. Eller havregrynsgrøt.

Ved karnevalsfeiring serveres det polarbrødpizza, smoothie og rosiner, og

på dagen før barnehagetorget serveres polarbrød med godt pålegg og smoothie-is.

På nissefest serveres det risgrøt, smoothie og rosiner.

Det serveres alltid et alternativ ved *allergier* og/eller der barnet av andre hensyn ikke skal spise enkelte matvarer.

Ettermiddagsmat kl. 14.30 (Mellommåltid)

Serveres i barnehagen.

Knekkebrød/Brød og frukt/grønnsaker etter sesong.

Dette måltidet er et mellommåltid og skal ikke være fullverdig som et hovedmåltid.

På tur i barnehagen

På tur har barna med seg matpakke m/brød smurt i barnehagen, suppe på termos/fiskekaker, grove matvafler, kokt gulrot/grønnsaker, havregrynsvelling.



PROGRESJONSPLAN

Sommerfugl familiebarnehage

«Progresjon i barnehagen innebærer at alle barn skal utvikle seg og oppleve fremgang. Alle barn skal kunne oppleve progresjon i barnehagens innhold og barnehagen skal legge til rette for at barn i alle aldersgrupper får varierte leke-, aktivitets- og læringsmuligheter. Personalet skal utvide og bygge videre på barnas interesser og gi barna varierte erfaringer og opplevelser. Barnehagen skal legge til rette for progresjon gjennom valg av pedagogisk innhold, arbeidsmåter, leker, materialer og utforming av fysisk miljø. Barn skal få utfordringer tilpasset sine erfaringer, interesser og ferdigheter» (RP for barnehager)

I barnehagen arbeider vi hele tiden på tvers av de ulike fagområder. Fagområdene lar seg vanskelig isolere og vil i alle arbeidsmåter, leker og aktiviteter overlape hverandre.

Progresjonsplanen vil deles opp etter alder ved hjelp av de ulike fagområdene. Det er allikevel viktig å presisere at progresjonen ikke kan ses alene med hensyn til alder. Barnas utviklingsnivå og erfaring vil her være viktig. Barna skal oppleve progresjon i de ulike aktivitetene og bli tilbudt utfordringer slik at alle har noe å lære, strekke seg etter og oppleve mestring.

Kommunikasjon, språk og tekst

Barna skal utforske og utvikle sin språkforståelse, språkkompetanse og få kjennskap til mange kommunikasjonsformer igjennom:

1-2 år

- Enkle sanger med bildeillustrasjoner
- Bevegelsessanger
- Pekebøker som leses og settes ord på sammen med voksne
- Tilgjengelige pekebøker og billedbøker med enkel tekst
- De voksne ordsetter handlinger i hverdagen
- Nonverbal kommunikasjon er en bevisst handling hos de voksne og vi legger stor vekt på den hos barn uten muntlig språk
- Bruker mye bilder og konkrete

2-3 år

- Sanger, rim og regler

- Bevegelsessanger
- Finner rytme i ord og rim
- Barna blir lest for, litteratur med noe bildeillustrasjoner som støtter teksten
- Barna har lett tilgjengelige billedbøker med tekst
- Barna får anledning og oppmuntres til å fortelle om opplevelser, undrer seg og stiller spørsmål
- Barna blir kjent med skriftspråk
- Barna bruker det muntlige språket til samhandling med andre. De voksne støtter oppunder dette.

Kunst, kultur og kreativitet

Barna skal oppleve kunst og kultur i barnehagen gjennom å selv være aktive og oppleve samhørighet og kreativitet i gruppen

1-2 år

- Sang og musikk med enkle bevegelser, dans og rytmeinstrumenter
- Tegne med stifter og male med fingrene
- Ulike materialer som trolleig og plastelina
- Kjenne på, og bruke i ulike formingsaktiviteter, naturmaterialer som kongler, sand, vann, stein og blader
- Bli kjent med de enkleste folkeeventyr som «Bukkene Bruse»

2-3 år

- Sang, musikk, dans og dramatisering med rytmeinstrumenter og enkle rekvisita
- Bruk av ulike formingsmateriell som plastelina, trolleig, gips og leire
- Naturmateriale som steiner, kongler, mose og skjell brukes i ulike formingsaktiviteter
- Bilder, malerier og ulike kunstuttrykk presenteres
- Bruk av ulike verktøy som pensel, saks og lignende
- Kreative uttrykk ved hjelp av ulike digitale tegneprogrammer

Kropp, bevegelse mat og helse

Barnehagen skal legge til rette for at alle barn kan oppleve bevegelsesglede, matglede og matkultur, mentalt og sosialt velvære og fysisk og psykisk helse gjennom:

1-2 år

- Småbarns lekeareal / rommet er innredet for grovmotorisk lek.
- Lekemateriell stimulerer til grovmotorisk lek. Trillevogner, sklie, og konstruksjonsmaterieil til gulv-lek.
- Uterommet brukes aktivt til ulik kroppslig aktivitet som ball-lek, klatring, sykling, hinderløype og løping
- Turnhallen, stimulerer til grovmotorisk lek ved ukentlig besøk
- Trygge, kjente voksne alltid tilstede i leken for avveksling mellom lek og «et trygt fang»
- Barna deltar i matlaging, der de lukter, ser, smaker og kjenner på ulike mat
- Barna blir presentert for og servert ulike mat i barnehagen.
- God tid til hvile i løpet av dagen. Hvile kan være rolige aktiviteter, sitte på et fang eller sove.
- Gode/ trygge stellerutiner
- Barna deltar etter evne under påkledning
- Voksne anerkjenner alle følelser hos barna

2-3 år

- Uterommet brukes aktivt til ulike kroppslige aktiviteter som ball-lek, klatring, sykling, hinderløype og løping
- Innerommet innredes slik at det er rom for både rolige finmotoriske aktiviteter, hvile i en lesestund og grovmotoriske aktiviteter som hinderløype eller dans til musikk og dramatiseringer med bevegelse
- Turnhallen, stimulerer til grovmotorisk lek ved ukentlig besøk
- Alle barn får delta i matlagingen
- Alle barn prøver å spise selv med hjelp av en voksen. Etter hvert smører de sin egen mat med hjelp innen de går over til storbarnsavdeling
- Alle barn får øve på å kle på seg selv og får muligheten til toalettbesøk
- Barna hjelpes til å bli selvstendige ved matbordet- øve på å smøre mat selv
- Alle barn tilbys hvile i form av soving, lesestund, lytte til rolig musikk eller yoga i løpet av dagen
- De voksne legger til rette for gode samtaler med barna der de kan sette ord på følelser, ønsker og behov
- Barna lærer å respektere sin egen og andres kropp

Natur, miljø og teknologi

Barnehagen legger til rette for at barna skal få et mangfold av naturopplevelser og opplever naturen som arena for lek og læring. Barna skal gjennom kjennskap til naturen lære å respektere den og ta vare på det mangfoldet naturen representerer.

1-2 år

- Leke ute og på tur i all slags vær til alle årstider
- Leke med sand og vann
- Kjennskap til ulike husdyr
- Lukte og kjenne på blomster og ulike planter i naturen
- Finne insekter og larver
- Barna bruker ulike gjenbruksmateriell

2-3 år

- Leker ute og på tur i all slags vær
- Samle ulikt naturmateriale til div bruk
- Kjennskap til ulike dyr, planter og vekster i nærmiljøet
- Lære å legge søppel i riktig sortering sammen med de voksne, lærer å ikke forsøple naturen og rydder opp etter seg på tur
- Barna lærer å respektere naturen med planter og dyr som lever der
- Barna ser nærmere på ulike insekter og planter i forstørrelsesglass
- Barna sår og planter i barnehagen
- Setter inn tallerken og glass i oppvaskmaskinen sammen med en voksen
- Bruker internett til å søke opp ulik informasjon om tema
- Delta i å lage dokumentasjon. Finne bilder, printe, laminere
- Barna bruker ulike gjenbruksmateriell

Etikk, religion og filosofi

Barnehagen skal igjennom etikk, religion og filosofi skape interesse for samfunnets mangfold og forståelse for andre menneskers livsverden og levesett.

1-2 år

- Barna får hjelp til å sette ord på følelser (fokus på glad, sint og lei seg)
- Markere høytider med fokus på musikk og sanger, smaksopplevelser og stemninger
- Barna veiledes og hjelpes til å være gode med hverandre
- Barna veiledes i konflikter med andre barn

2-3 år

- Markere høytider med fokus på musikk, sanger, fortellinger og stemninger
- Gi barna innblikk i kristen og humanistisk arv og tradisjon
- Markere andre tradisjoner og religioner som er representert i barnehagen
- Vi «undrer» oss sammen med barna
- Vi har arbeider med tema følelser og vennskap

Nærmiljø og samfunn

Barnehagen bidrar til kunnskap om og erfaringer med lokale tradisjoner, og erfaringer med deltakelse i et demokratisk samfunn

1-2 år

- Barna bruker uteområde til barnehagen på formiddagen før sovetid
- Barna er på tur til biblioteket, parken i sentrum, butikken, skogen eller i nærmiljøet
- Barna er med og medvirker i egen hverdag.
- Turnhallen, kino

2-3 år

- Barna er på tur til biblioteket, parken i sentrum, butikken, skogen eller i nærmiljøet.
- Barna er med på besøk i andre barnehager
- Barna er med og medvirker i egen hverdag. Opplever demokratiske prosesser i barnehagens hverdag.
- Turnhallen, kino

Antall, rom og form

Barna oppdager, utforsker og forstår sammenhenger, ser strukturer og stimuleres til undring og nysgjerrighet

1-2 år

- Barna har tilgang på leker som inspirerer til sortering i farger, ulik form og størrelser
- Konstruksjonslek med togbane, treklosser og duplo
- Rom i rommet med puter, pledd, pappesker, kasser, rør til å krype i og diverse rekvisita
- Hinderlek med under, over, nedi, opp av, rundt, inni

2-3 år

- Barna er med å lage mat og dekker bord, vi måler, veier og teller
- Ulikt konstruksjonsmateriale er tilgjengelig
- Barna finner ulike former ute i naturen og inne i barnehagen.
- Vi setter ord på ulike former sammen med barna, sirkel, kvadrat, firkant, rektangel etc.
- Barna sorterer etter størrelse, farge og form
- Barna leker enkle regelleker
- Barna blir kjent med årstid og merkedager